



h X H m

إدارة الامتحانات والاختبارات

قسم الامتحانات العامة

٢

٥

٢

## امتحان شهادة الدراسة الثانوية العامة لعام ٢٠٢٤ التكميلي

(وثيقة محمية/محدود)

د س

مدة الامتحان: ٠٠ : ٢٠

رقم المبحث: 214

المبحث: العلوم الحياتية

اليوم والتاريخ: الإثنين ٢٠٢٥/١/١٣

الفرع: العلمي + الزراعي والاقتصاد المنزلي (جامعات)

رقم الجلوس:

رقم النموذج: (١)

اسم الطالب:

اختر رمز الإجابة الصحيحة في كل فقرة مما يأتي، ثم ظلل بشكل غامق الدائرة التي تشير إلى رمز الإجابة في نموذج الإجابة (ورقة القارئ الضوئي) فهو النموذج المعتمد (فقط) لاحتساب علامتك، علماً أن عدد الفقرات (٥٠)، وعدد الصفحات (٧).

١- أي المواد الآتية ينتج عن تفاعلها مع ثاني أكسيد الكربون تعكّر ماء الجير؟

(ب) هيدروكسيد الكالسيوم

(أ) المادة العضوية

(د) الماء

(ج) أكسيد النحاس

٢- أي السكّريات الآتية يُمكن أن ينتج من تحلّل النشا؟

(د) السكروز

(ج) اللاكتوز

(ب) الفركتوز

(أ) المالتوز

٣- شاب فصيلة دمه ( $AB^+$ ) وأخته فصيلة دمها ( $O^-$ )، تعرّضاً لحادث فاحتاجا إلى بلازما دم وخلايا دم حمراء، إذا تبرّع والداهما وأشخاص آخرون بمكونات الدم، فأَي حالات نقل مكونات الدم من والديهما صحيحة ولن يحدث من جرائها استجابة مناعية، علماً بأنّ والديهما موجبة العامل الريزيسي غير مُتماثلة الأليلات والوالدهما سالب العامل الريزيسي سَبَق وأن نُقلت إليه خلايا دم حمراء موجبة العامل الريزيسي؟

(ب) بلازما دم من الوالدين إلى الشاب

(أ) بلازما دم من الوالدين إلى الشاب والفتاة

(د) خلايا دم حمراء من الوالدين إلى الشاب

(ج) خلايا دم حمراء من الوالدين إلى الفتاة

٤- سلسلة عديد ببتيد مُكوّنة من ثلاثة حموض أمينية، هي: تايروسين (Tyr) وبرولين (Pro) وغلايسين (Gly).

ما عدد التسلسلات الممكنة لهذه الحموض الأمينية في سلسلة عديد الببتيد؟

(د) 1

(ج) 4

(ب) 3

(أ) 6

٥- أي الآتية يصف التركيب العام للألدوستيرون؟

(ب) أربع حلقات كربونية مُلتحمة

(أ) جزيء غليسرول مرتبط بمجموعة فوسفات

(ج) جزيء غليسرول مع ثلاثة جزيئات من الحموض الدهنية (د) مجموعة كربوكسيل وسلسلة هيدروكربونية

٦- الشكل المجاور يُبيّن تركيب النيوكليوتيد في جزيء DNA ماذا يمثّل الرقم (1)،

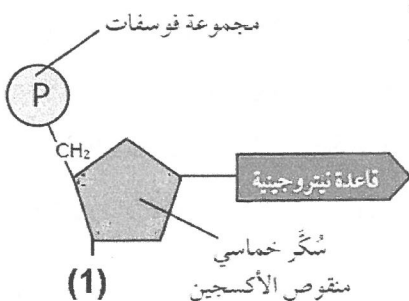
وما رقم ذرّة الكربون التي ترتبط بمجموعة الفوسفات؟

(ب) OH، 3

(أ) OH، 5

(د) H، 5

(ج) H، 3



يتبع الصفحة الثانية ....

الصفحة الثانية/ نموذج (1)

٧- إذا أردت استخدام مسحوق غسيل حيوي لتنظيف بقعة على غطاء طاولة نتجت من انسكاب لحم مطبوخ بالزيت، فأَيّ الآتية تُمَيِّز هذا المسحوق عن غيره من مساحيق الغسيل التقليدية؟

(أ) يتكوّن من إنزيمات، ويعمل دائماً على درجات حرارة مرتفعة نسبياً

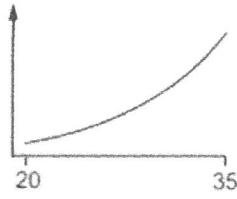
(ب) يحتوي على إنزيمات تُثبّت لون البقع على الغطاء

(ج) يتكوّن من إنزيمات ترتبط مواقعها النشطة بنسيج الغطاء

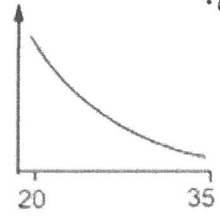
(د) يحتوي على إنزيمات ويعمل على درجات حرارة منخفضة نسبياً

٨- في الرسوم البيانية الآتية يُمثّل المحور (X) درجة الحرارة ب(°C)، ويُمثّل المحور (Y) سرعة التفاعل. أيّ هذه الرسوم يبيّن التأثير الصحيح لدرجة الحرارة ما بين 20°C و 35°C على سرعة تفاعل يحفّزه أحد إنزيمات الهضم في جسم

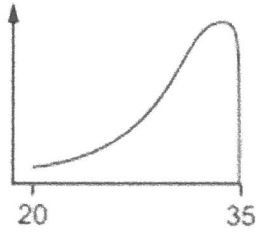
الإنسان؟



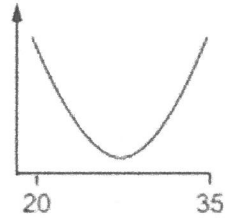
(ب)



(أ)



(د)



(ج)

٩- ما عدد مجموعات الفوسفات اللازمة لتكوين (2) جزيء ATP من (2) جزيء AMP؟

(د) 2

(ج) 3

(ب) 4

(أ) 6

١٠- إذا نتج من حلقة كربس (16 CO<sub>2</sub>)، فما عدد جزيئات البيروفيت التي تأكسدت إلى أستيل مُرافق إنزيم - أ

في التنفس الهوائي؟

(د) (16)

(ج) (8)

(ب) (6)

(أ) (4)

١١- ما مجموع عدد جزيئات ATP التي يُسهم في إنتاجها (58) جزيء NADH و(19) جزيء FADH<sub>2</sub> بالفسفرة التأكسدية؟

(د) (212)

(ج) (173)

(ب) (124)

(أ) (77)

١٢- ما عدد جزيئات اللاكتوز التي تحلّت وعدد جزيئات ATP التي نتجت لتكوين 8 جزيئات من حمض اللاكتيك؟

(ب) اللاكتوز : 4، ATP : 8

(أ) اللاكتوز : 2، ATP : 8

(د) اللاكتوز : 4، ATP : 6

(ج) اللاكتوز : 2، ATP : 4

١٣- اكتشّف كائن حيّ يُصنّع غذاءه بنفسه ويفتقر لوجود النظام الضوئيّ الثاني، أيّ العمليات الآتية يُعدّ عدم حدوثها

دليلاً قاطعاً على غياب PSII؟

(د) تصنيع مُركّبات عضوية

(ج) إنتاج ATP

(ب) إنتاج O<sub>2</sub>

(أ) تثبيت الكربون

يتبع الصفحة الثالثة ....

الصفحة الثالثة/ نموذج (١)

١٤- إذا غادرت 4 جزيئات PGAL حلقة كالفن، فإن عدد جزيئات PGA التي اختزلت إلى PGAL، وعدد جزيئات كل من ATP و NADPH التي استُهلكت في مرحلة الاختزال على الترتيب هي:

(أ) 36 و 24 و 24 (ب) 24 و 24 و 12

(ج) 24 و 24 و 24 (د) 36 و 24 و 18

١٥- أي الآتية تعود إليه الإلكترونات المستتارة في التفاعلات الحلقية؟

(أ) H<sub>2</sub>O (ب) O<sub>2</sub> (ج) P700 (د) NADP<sup>+</sup>

١٦- ما الدور الأساسي للسايكليينات في الخلية؟

(أ) تدمير الحمض النووي التالف

(ب) تحفيز البروتين مباشرة

(ج) تحفيز نشاط (Cdks)

(د) تحفيز إنتاج ATP

١٧- أي العمليات الآتية (1-4) يُمكن أن تحدث في خلية جسمية لإنسان وقد تمنع دخول هذه الخلية مرحلة الانقسام في أثناء دورتها؟

1- تكوّن صفيحة خلوية

2- عدم اكتمال تضاعف DNA

3- تكوّن مناطق التصلاب

4- تلف DNA

(أ) (3,1) (ب) (4,1) (ج) (3,2) (د) (4,2)

١٨- إذا كان عدد كروموسومات خلية جسمية في الطور الاستوائي هو (8) كروموسومات، فما مجموع عدد الكروموسومات الابنة التي تكون عند قطبي الخلية في الطور الانفصالي؟

(أ) 4 (ب) 8 (ج) 16 (د) 32

١٩- أي أطوار الانقسام المنصف الآتية تحدث فيها عمليات تُسهم في التنوع الجيني للجاميتات؟

(أ) التمهيدي الأول والتمهيدي الثاني

(ب) الاستوائي الأول والانفصالي الثاني

(ج) التمهيدي الأول والانفصالي الأول

(د) التمهيدي الأول والاستوائي الأول

٢٠- إذا أضاف باحث مادة تمنع تكوّن الخيوط المغزلية على خلايا تحدث فيها عمليات حيوية مختلفة، فإن جميع العمليات الآتية سيُنتج عنها خلايا غير طبيعية نتيجة إضافة هذه المادة، ما عدا:

(أ) انقسام خلية جنسية لإنسان

(ب) انشطار ثنائي لخلية بكتيريا

(ج) تطوّر جنين من بويضة مُخصّبة

(د) نموّ بادرة نبات

٢١- يُمثّل الشكل المجاور جزءًا من آلية تضاعف DNA، أي الآتية: (C,B,A)

مسؤول عن إضافة (5-10) نيوكليوتيدات، وأي السلسلتين (س، ص) تُمثّل

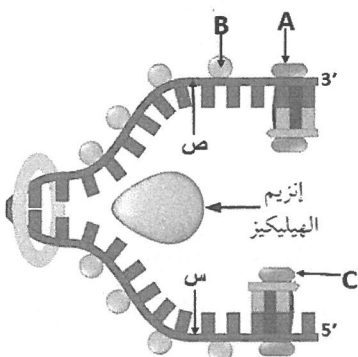
السلسلة القالب للسلسلة الرائدة على الترتيب؟

(أ) (C,A)، س

(ب) (C,A)، ص

(ج) (B,A)، س

(د) (B,A)، ص



الصفحة الرابعة/ نموذج (١)

٢٢- جميع الآليات والعمليات الآتية تحتاج إلى إنزيم بلمرة DNA لحدوثها، ما عدا:

(أ) بناء سلسلة (DNA) جديدة مُكمّلة للسلسلة الأصلية

(ب) تعرّف عوامل النسخ والارتباط بها لتكوين معقّد بدء النسخ

(ج) تصحيح الأخطاء في سلسلة DNA الجديدة في أثناء التضاعف

(د) سدّ الفجوات في سلسلة DNA في آلية تصحيح استئصال النيوكليوتيد

٢٣- أيّ الآتية من آليات تصحيح اختلالات DNA التي تحدث في أثناء تضاعفه مباشرة؟

(أ) التنقيح (ب) تصحيح استئصال النيوكليوتيد

(ج) تصحيح عدم التطابق (د) ربط قطع أوكازاكي

٢٤- لتصنيع بروتين ما، استُخدم (8000) نيوكليوتيد في مرحلة النسخ، في حين استُخدم (1200) نيوكليوتيد في

مرحلة الترجمة. أيّ الآتية يفسّر اختلاف عدد النيوكليوتيدات في المرحتين؟

(أ) وجود قطع غير فاعلة في (mRNA)

(ب) عدم وجود آلية لتصحيح الأخطاء

(ج) الحاجة إلى نيوكليوتيدات كثيرة لترميز كل حمض أميني

(د) انفصال النيوكليوتيدات من (mRNA) وارتباطها بالكودون المضاد

٢٥- جميع المراحل الآتية تحتاج إلى الطاقة المُخزّنة في جزيئات GTP - بوصفه مصدر الطاقة الأساسي - لحدوثها عند

تصنيع البروتين، ما عدا:

(أ) استطالة RNA (ب) بدء الترجمة (ج) انتهاء الترجمة (د) استطالة سلسلة عديد الببتيد

٢٦- إذا تزوّج شاب بفتاة، كلاهما قادر على ثني اللسان، وأنجبا طفلاً ليس له القدرة على ثني اللسان، فما احتمال

إنجابهما أنثى قادرة على ثني اللسان؟

(أ)  $3/4$  (ب)  $1/4$  (ج)  $3/8$  (د)  $1/8$

٢٧- في نبات البازيلاء يسود أليل موقع الزهرة المحوري (H) على أليل الموقع الطرفي للزهرة (h) ويسود أليل شكل

القرن الممتلئ (R) على أليل الشكل المجعّد للقرون (r). إذا جرى تلقيح بين نباتين، أحدهما طرازه الجيني Rrhh

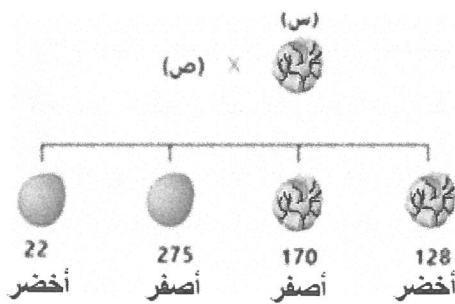
والآخر طرازه الجيني rrHh، فإنّ جميع الطرز الجينية الآتية من المحتمل أن تظهر بين الأفراد الناتجة، ما عدا:

(أ) RrHH (ب) Rrhh (ج) RrHh (د) rrhh

٢٨- يبيّن الشكل المجاور نتائج حدوث تلقيح بين نباتي بازيلاء، ما الطراز

الجيني لكل من (س) و (ص)، إذا علمت أنه يُرمز لأليل شكل

البذرة الأملس بالرمز H، ولأليل اللون الأصفر للبذور (Y):



(أ) (س) HhYy، (ص) HhYy (ب) (س) hhyy، (ص) Hhyy

(ج) (س) hhYy، (ص) HhYy (د) (س) Hhyy، (ص) Hhyy

يتبع الصفحة الخامسة ....

الصفحة الخامسة/ نموذج (١)

٢٩- في أحد أنواع النباتات الزهرية يسود أليل لون الأزهار الأحمر (R) على أليل لون الأزهار الأبيض، ويسود أليل ملمس الأوراق الخشنة (G) على أليل الأوراق الملساء. إذا علمت أن جين لون الأزهار مرتبط بجين ملمس الأوراق، وأنه قد لُقحت نباتات مجهولة الطراز الشكلي والجنيني بأخرى بيضاء الأزهار ملساء الأوراق، ونتجت نباتات الجيل الأول بالأعداد والصفات الشكلية الآتية:

(360) نبات أحمر الأزهار خشن الأوراق (140) نبات أحمر الأزهار أملس الأوراق  
(130) نبات أبيض الأزهار خشن الأوراق (370) نبات أبيض الأزهار أملس الأوراق

فما مقدار المسافة بين الجينين المرتبطين بوحدة خريطة، وما الطراز الجيني للنباتات المجهولة على الترتيب؟

(أ) 23، RRGg (ب) 27، RRGg (ج) 23، RrGg (د) 27، RrGg

٣٠- في أحد أنواع الثدييات يسود أليل لون الفراء الرمادي (G) على أليل لون الفراء الأبيض، ويسود أليل الذيل الطويل (T) على أليل الذيل القصير. إذا علمت أن الجدول الآتي يبيّن نتائج تزاوج فردين من هذا النوع؛ لتتبع وراثة صفتي لون الفراء وطول الذيل، فما الطراز الجيني لكل من الأبوين: (1 و 2)، وما احتمال إنجابهما أفرادًا لها نفس الطراز الشكلي للفرد (س) على الترتيب؟

	gT		GT	جامعتات الأب (1)
	(س)			جامعتات الأم (2)
ggtt		Gggt		

(أ)  $3/8$ ، GgTt و ggTt (ب)  $1/8$ ، GgTt و ggTt

(ج)  $3/8$ ، ggTt و gggt (د)  $1/8$ ، ggTt و gggt

٣١- تزوج شاب مصاب بمرض عمى الألوان فصيلة دمه (MN) بحسب نظام MN بفتاة إصارها طبيعي غير متماثلة الأليلات فصيلة دمه (N). ما الطرز الجينية للأبوين وما احتمال إنجابهما ذكرًا غير مصاب بعمى الألوان فصيلة دمه (N) من بين جميع الأفراد الناتجين؟

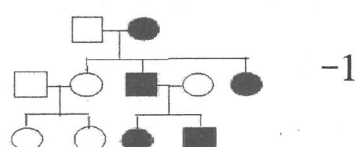
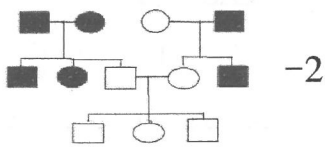
(أ) الأب:  $X^aY L^M L^N$ ، الأم:  $X^A X^a L^N L^N$  (ب) الأب: aa NN، الأم: Aa NN،  $1/4$

(ج) الأب:  $X^A Y L^N L^N$ ، الأم:  $X^a X^a L^M L^N$  (د) الأب: Aa NN، الأم: Aa MN،  $1/4$

٣٢- ما احتمال ظهور أفراد طرازهم الجيني لصفة لون الجلد AABbCC نتيجة تزاوج فردين طرازهما الجيني AaBbCc؟

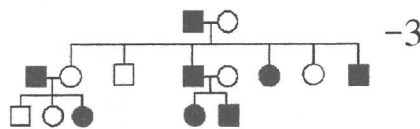
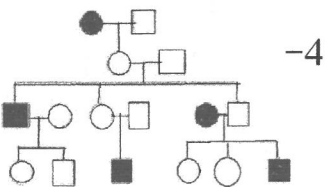
(أ)  $1/64$  (ب)  $1/32$  (ج)  $1/16$  (د)  $1/8$

٣٣- أيّ سجلات النسب الآتية تبيّن وراثة صفة لها نفس نمط وراثة مرض دوشين. إذا علمت أن الدائرة المظللة تمثل أنثى تظهر عليها الصفة، في حين أن المربع المظلّل يمثل ذكرًا تظهر عليه الصفة؟

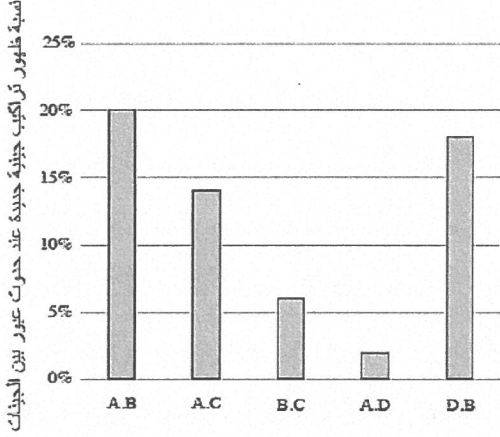


(أ) (1 و 2) (ب) (1 و 4)

(ج) (2 و 3) (د) (3 و 4)



الصفحة السادسة/ نموذج (1)



٣٤- إذا علمت أن الجينات A، B، C، D مرتبطة على الكروموسوم نفسه، وبيّن الرسم البياني المُجاور نسب ظهور تراكيب جينية جديدة ناتجة عن حدوث عبور بينها، فما المسافة بين الجينين D و C بوحدة خريطة؟

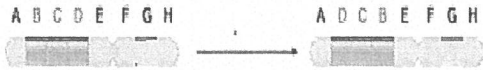
- (أ) 18  
(ب) 12  
(ج) 8  
(د) 5

٣٥- تعمل مادة 5-Azacytidin عند دخولها الخلايا على منَع إضافة مجموعة الميثيل إلى الجزء الذي يحوي الجينات المُنتَبة للأورام في جزيء DNA، ماذا ينتج عن ذلك؟

- (أ) نشاط الجينات المُنتَبة للأورام  
(ب) وُقْف التعبير الجيني للجينات المُنتَبة للأورام  
(ج) تقليل نشاط الجينات المُنتَبة للأورام  
(د) زيادة نشاط الجينات المُنتَبة للأورام
- ٣٦- ما عدد أزواج النيوكليوتيدات التي تُسبب إضافتها إلى جزيء DNA حدوث طفرة إزاحة وتغيّر تسلسل النيوكليوتيدات في كودون أو أكثر في هذا الجزيء؟

- (أ) 1  
(ب) 3  
(ج) 6  
(د) 9

٣٧- ما نوع الطفرة التي يُمثّلها الشكل المُجاور؟



- (أ) الحذف  
(ب) القلب  
(ج) تبديل الموقع  
(د) التكرار

٣٨- خلية عدد الكروموسومات فيها (2x)، فإذا حدث في هذه الخلية عدم انفصال كروموسومين متماثلين، ونتج عن انقسامها أربع جاميتات، فإنّ جميع الآتية يُمكن أن يكون عدد الكروموسومات في الجاميتات الناتجة بدلالة (x)، ما عدا:

- (أ) (x)  
(ب) (x-1)  
(ج) (x+1)  
(د) (x-1)، (x+1)

٣٩- يُعاني شخص من حالة نادرة وهي إصابته بمتلازمة كلاينفلتر ومتلازمة داون في آن واحد. ما الطراز الكروموسومي الجنسي، وما عدد الكروموسومات الجسمية لهذا الشخص؟

- (أ) 44، XYY  
(ب) 45، XXY  
(ج) 47، XYY  
(د) 46، XXY

٤٠- جميع الآتية يُمكن أخذ عينات منها للكشف عن الاختلالات الوراثية لدى الجنين في أثناء الحمل، ما عدا:

- (أ) السائل الرهلي  
(ب) دم الجنين  
(ج) دم الأم  
(د) خملات الكوريون

٤١- أيّ إنزيمات القطع الآتية لم يكن الأول بحسب ترتيب اكتشافه؟

- (أ) Hind III  
(ب) Pst I  
(ج) BamH I  
(د) EcoR I

٤٢- في تفاعل إنزيم البلمرة المتسلسل (PCR)، استخدم الباحثون عيّنة مكوّنة من 10 جزيئات DNA ثم أجروا 6 دورات من التفاعل في جهاز الدورية الحرارية. كم عدد جزيئات DNA الناتجة بعد انتهاء الدورة السادسة إذا افترضنا أن كفاءة الجهاز ممتازة، وظروف التجربة مثالية؟

- (أ) (60)  
(ب) (640)  
(ج) (1280)  
(د) (1000000)

يتبع الصفحة السابعة ....

الصفحة السابعة/ نموذج (١)

٤٣- أي الاضطرابات/ الاختلالات الآتية عُرف سبب حدوثه عن طريق دراسة الجين Hoxd 4؟

أ) ASD (ب) ADA-SCID (ج) التليف الكيسي (د) هنتنغتون

٤٤- أجرى باحث دراسة لمقارنة تسلسلات الجينات على جزيئات DNA كل من الفئران والأرانب، أي الآتية تتصحح باللجوء إليه لتسريع الحصول على النتائج؟

أ) COSMIC (ب) HPRD (ج) BLAST (د) PCR

٤٥- تعيش في محمية طبيعية جماعة غزلان عدد أفرادها 2000 غزال، وتشكل هذه الجماعة الحيوية نسبة 40% في المحمية. كم يبلغ العدد الكلي لأفراد الجماعات الحيوية التي تعيش في المحمية؟

أ) 800 (ب) 500 (ج) 5000 (د) 8000

٤٦- جميع الآتية من الأمثلة على الأهمية الاقتصادية غير المباشرة للتنوع الحيوي، ما عدا:

أ) الحماية من الجفاف (ب) توفير مصادر غذائية للإنسان

ج) زيادة الأملاح المعدنية في التربة (د) التخلص من المواد السامة

٤٧- أي الآتية من أسباب ظهور الأمراض الوافدة في نظام بيئي ما؟

أ) الأنواع الغازية (ب) التلوث (ج) مخلفات المصانع (د) المطر الحمضي

٤٨- جميع الآتية من خصائص النقاط الساخنة، ما عدا:

أ) صغر مساحتها نسبيًا (ب) يمكن أن تكون من أنظمة اليابسة أو الماء

ج) غنية بالأنواع الغازية (د) تحوي أنواعًا مهددة بالانقراض

٤٩- أنشئ ممر بيئي جديد في منطقة ما في جمهورية نيبال يربط مواطن تجمعات النمر المهددة بالانقراض. ما فائدة إنشاء هذا الممر البيئي؟

أ) منع انتقال النمر إلى المناطق الجبلية (ب) زيادة أعداد الأنواع الغازية في المنطقة

ج) تقليل التفاعل بين النمر وباقي الحيوانات (د) تسهيل حركة النمر بين أجزاء الوطن

٥٠- تشتمل خطط إدارة الموارد الحيوية على جميع ما يأتي، ما عدا:

أ) الاستخدام المستدام للنباتات (ب) إعادة زراعة الأشجار

ج) تقليل استهلاك بعض الموارد (د) السماح بالصيد على مدار العام

﴿ انتهت الأسئلة ﴾





## امتحان شهادة الدراسة الثانوية العامة لعام ٢٠٢٤ التكميلي

(وثيقة محمية/محدود)

د س  
٢ :٠٠

رقم المبحث: 215

المبحث : العلوم الحياتية

اليوم والتاريخ: الاثنين ٢٠٢٥/١/١٣  
رقم الجلوس:

الفرع: الزراعي والاقتصاد المنزلي (مسار التعليم الثانوي المهني الشامل)  
اسم الطالب:  
رقم النموذج: (١)

اختر رمز الإجابة الصحيحة في كل فقرة مما يأتي، ثم ظلّل بشكل غامق الدائرة التي تشير إلى رمز الإجابة في نموذج الإجابة (ورقة القارئ الضوئي) فهو النموذج المعتمد (فقط) لاحتساب علامتك، علماً أن عدد الفقرات (٥٠)، وعدد الصفحات (٦).

١- ما المادة التي تُسخّن مع الحمض الأميني غلايسين للكشف عن وجود الكربون، والمادة الناتجة من عملية التسخين هذه، وتأثيرها بماء الجير على الترتيب؟

(أ) هيدروكسيد الكالسيوم،  $CO_2$ ، تحرّر الكربون

(ب) هيدروكسيد الكالسيوم، أكسيد النحاس، عدم تغيير لون ماء الجير

(ج) أكسيد النحاس، هيدروكسيد الكالسيوم، إنتاج غاز قابل للاشتعال

(د) أكسيد النحاس،  $CO_2$ ، تعكّر ماء الجير وتكثّره

٢- تُعدّ النباتات مصدراً رئيساً لجميع السكّريات الآتية، ما عدا:

(أ) الجلوكوز (ب) اللاكتوز (ج) الفركتوز (د) السليلوز

٣- أيّ العناصر الآتية تدخل نراتها في تركيب جميع المركّبات العضوية الحيوية؟

(أ) الكربون والهيدروجين (ب) الكربون والكبريت

(ج) الأكسجين والنيتروجين (د) النيتروجين والكربون

٤- جميع العبارات الآتية في ما يتعلّق ببروتين الفايبرين صحيحة، ما عدا:

(أ) سلسله الجانبية الكارهة للماء تكون في اتجاه الخارج (ب) له دور رئيس في تجلّط الدم

(ج) يُصنّف بحسب شكله إلى بروتين كرويّ (د) غير ذائب في الماء

٥- احتاج شخص فصيلة دمه (A) تعرّض لحادث سير إلى نقل وحدتي خلايا دم حمراء ووحدتي بلازما، أيّ صفوف

الجدول الآتي تُبيّن فصائل دم المُتبرّعين الذين يُمكنهم التبرّع بمكوّنات الدم المطلوبة لهذا المريض من دون حدوث

استجابة مناعيّة في جسمه بحسب نظام ABO؟

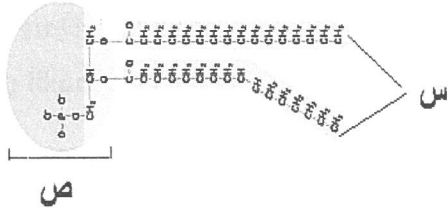
الرقم	فصائل دم المتبرعين	فصائل دم المتبرعين بالبلازما
1	AB ، A	B ، A
2	A ، B	AB ، O
3	B ، AB	B ، A
4	A ، O	A ، AB

(أ) (1) (ب) (2)

(ج) (3) (د) (4)

## الصفحة الثانية

٦- الإمّ يُشير الرمز (س و ص) في الشكل المجاور على الترتيب؟



(أ) حمضين دهنين كارهين للماء ورأس قطبي مُحَبّ للماء

(ب) ذيلين مُحَبِّين للماء وجليسرول ومجموعة فوسفات

(ج) ذيلين لحمض دُهني ورأس كولسترول

(د) رأس مُحَبّ للماء وذيل كارهة للماء

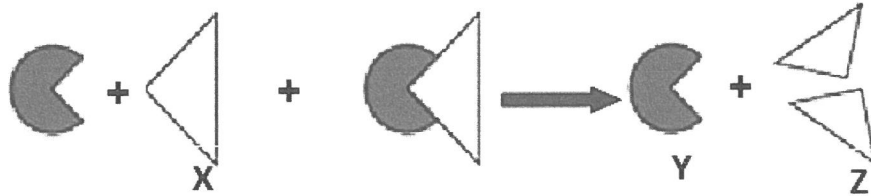
٧- ما عدد جزيئات الغليسرول اللازمة لتكوين (4) جزيئات دهن ثلاثي، وعدد جزيئات الماء التي تنتج عن تكوين هذه الجزيئات الأربعة على الترتيب؟

(أ) (12) و(12) (ب) (4) و(12) (ج) (4) و(8) (د) (4) و(4)

٨- إذا كانت نسبة القاعدة النيتروجينية ثايمين (T) في قطعة DNA تساوي 40%، فكم قاعدة نيتروجينية غوانين (G) توجد في القطعة، إذا علمت أنّ عدد النيوكليوتيدات الكلي في هذه القطعة هو 200 نيوكليوتيدا؟

(أ) (20) (ب) (80) (ج) (100) (د) (200)

٩- يُمثّل الشكل الآتي آلية عمل الإنزيمات، الإمّ يُشير كلّ من (X) و (Y) و (Z) في الشكل على الترتيب؟



(أ) الإنزيم والمادة المتفاعلة والمادة الناتجة

(ب) المادة المتفاعلة والإنزيم والمادة الناتجة

(ج) المادة الناتجة والإنزيم والمادة المتفاعلة

(د) المادة المتفاعلة والإنزيم والمادة الناتجة

١٠- أيّ الآتية فرضية تستند إلى أن شكل الموقع النشط للإنزيم يتغير تغيرًا بسيطًا عند ارتباطه بالمادة المتفاعلة؟

(أ) التلاؤم المُستحثّ (ب) القفل والمفتاح (ج) الاستجابة المناعية (د) نزع الماء

١١- جميع العبارات الآتية المُتعلّقة بالإنزيمات صحيحة، ما عدا:

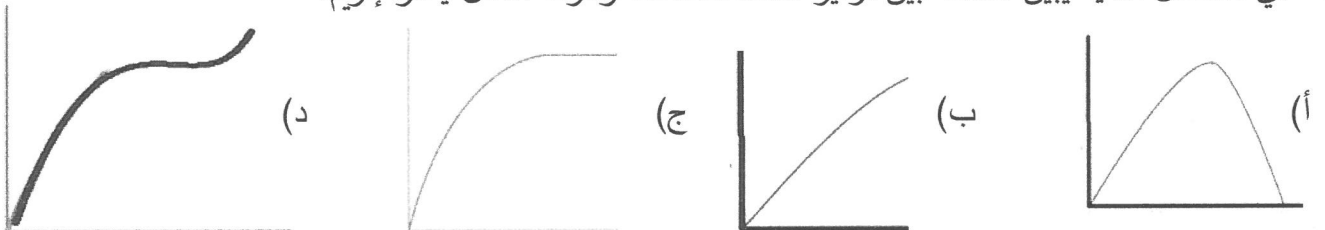
(أ) درجة الحرارة المثلى لعمَل معظم الإنزيمات في جسم الإنسان هي 37 °C

(ب) تثبت سرعة تفاعل كيميائي يُحفّزه إنزيم عند شغل جميع المواقع النشطة

(ج) تزداد سرعة التفاعل الكيميائي كلما قلّ تركيز الإنزيم

(د) يعمل إنزيم الببسين بأقصى فاعلية عند (pH = 1.5 - 2)

١٢- أيّ الأشكال الآتية يبيّن العلاقة بين تركيز المادة المتفاعلة وسرعة تفاعل يُحفّزه إنزيم؟

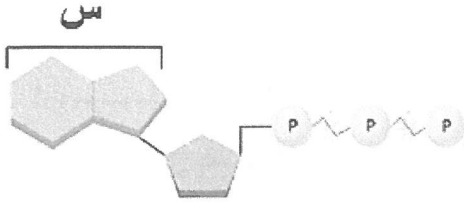


١٣- جميع الآتية من مرافقات الإنزيمات، ما عدا:

(أ) NAD<sup>+</sup> (ب) FAD (ج) NADP<sup>+</sup> (د) H<sup>+</sup>

يتبع الصفحة الثالثة ....

الصفحة الثالثة



١٤- ماذا يُمثّل الرمز (س) في الشكل المجاور؟

- (أ) رايبوز  
(ب) أدينين  
(ج) أدينوسين  
(د) AMP

١٥- كم ساعة تحتاج خلية طلائية في الأمعاء الدقيقة لإنسان لتتقسم؟

- (أ) 6 (ب) 10 (ج) 15 (د) 24

١٦- أيّ الخيارات الآتية يُبيّن الترتيب الصحيح لمراحل دورة الخلية؟

- (أ)  $M \leftarrow S \leftarrow G_2 \leftarrow G_1$   
(ب)  $S \leftarrow M \leftarrow G_2 \leftarrow G_1$   
(ج)  $M \leftarrow G_2 \leftarrow S \leftarrow G_1$   
(د)  $M \leftarrow G_2 \leftarrow G_1 \leftarrow S$

١٧- أيّ الأطوار الآتية تدخل إليه الخلية التي تكون في طور  $G_0$  لإكمال دورة الخلية عند تحفيزها بإشارات خلوية مناسبة؟

- (أ)  $G_1$  (ب)  $G_2$  (ج) S (د) M

١٨- ما الدور الأساسي للسايكليينات في الخلية؟

- (أ) تدمير الحمض النووي التالف  
(ب) تثبيط انقسام السيتوبلازم  
(ج) تحفيز نشاط (Cdks)  
(د) تحفيز إنتاج ATP

١٩- جميع المواد الآتية تحتاجها لإجراء تجربة تحضير شرائح خلايا قِمْ نامية لجذور الثوم، ودراسة الانقسام المتساوي فيها، ما عدا:

- (أ) حمض الخليك (ب) الإيثانول (ج) حمض الهيدروكلوريك (د) أكسيد النحاس

٢٠- ممّ تتكون الحلقة المُنقبضة التي يُسبّب انقباضها انفصال الخليتين الناتجتين من الانقسام المتساوي؟

- (أ) سايكليين وأكتين (ب) أكتين وميوسين (ج) سايكليين وميوسين (د) ديستروفين وميوسين

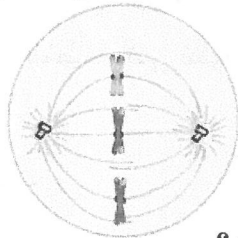
٢١- إذا أردت دراسة الانقسام المتساوي، فإنّ جميع العمليات الآتية تصلح لأن تُجرى عليها هذه الدراسة، ما عدا:

- (أ) تجدد ذراع نجم بحر (ب) تطوّر جنين دجاجة من بويضة مُخصّبة

- (ج) تعويض نسيج جلد تعرّض لحرق (د) إنتاج الجاميتات في جسم حصان

٢٢- أيّ الأطوار الآتية تحدث فيه عملية انفصال كلّ كروماتيدين شقيقين أحدهما عن الآخر؟

- (أ) الاستوائي الأول (ب) الانفصالي الثاني (ج) الانفصالي الأول (د) النهائي الثاني



٢٣- أيّ أطوار الانقسام المنصّف يُمثّله الشكل المجاور؟

- (أ) الاستوائي الثاني  
(ب) التمهيدي الثاني  
(ج) الاستوائي الأول  
(د) النهائي الأول

٢٤- ما عدد الكروموسومات في كلّ خلية جنينية ناتجة من انقسام خلية زيجوت لإنسان؟

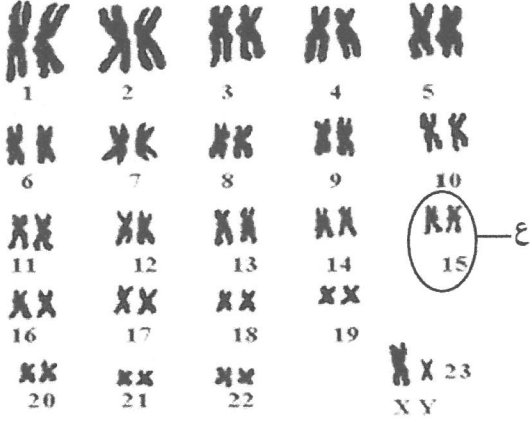
- (أ) 23 (ب) 46 (ج) 69 (د) 92

٢٥- إذا أضاف باحث مادة تمنع تكوّن الخيوط المغزلية إلى خلايا تحدث فيها عمليات مختلفة، فإنّ جميع العمليات

الآتية سينتج عنها خلايا غير طبيعية نتيجة إضافة هذه المادة، ما عدا:

- (أ) انقسام خلية جنسية لإنسان  
(ب) انشطار ثنائي لخلية بكتيريا  
(ج) تطوّر جنين من بويضة مُخصّبة  
(د) نموّ بادرة نبات

الصفحة الرابعة



٢٦- إلام يُشير الرمز (ع) في الشكل المجاور الذي يُبين مخططاً

كروموسومياً لإنسان؟

(أ) كروموسومين مُتماثلين

(ب) كروماتيدين شقيقين

(ج) كروموسومين غير مُتماثلين

(د) كروماتيدين غير شقيقين

٢٧- أيّ أطوار الانقسام يحدث فيه الترتيب العشوائي للكروموسومات، وأيّها تحدث فيه عملية العبور على الترتيب؟

(أ) الاستوائي الأول، التمهيدي الأول

(ب) الاستوائي الثاني، التمهيدي الثاني

(ج) الانفصالي الأول، التمهيدي الأول

(د) الانفصالي الثاني، التمهيدي الثاني

٢٨- أيّ الآتية يحدث بينها تبادل أجزاء من المادة الوراثية لحدوث التنوع الجيني؟

(أ) الكروماتيدات الشقيقة في الكروموسومات المُتماثلة

(ب) السنترومير في الكروماتيدات الشقيقة

(ج) الكروماتيدات غير الشقيقة في الكروموسومات المُتماثلة

(د) الكروموسومات غير المُتماثلة

٢٩- يسود أليل القدرة على ثني اللسان D على أليل عدم القدرة على ثني اللسان d. أيّ الآتية تُمثل الطرز الجينية

ونسبها في الأفراد الناتجين من تزاوج فرد غير قادر على ثني اللسان وأنثى طرازها الجيني Dd؟

(أ) 50% لديهم القدرة على ثني اللسان، 50% غير قادرين على ثني اللسان

(ب) 75% لديهم القدرة على ثني اللسان، 25% غير قادرين على ثني اللسان

(ج) DD 25%، Dd 50%، dd 25%

(د) Dd 50%، dd 50%

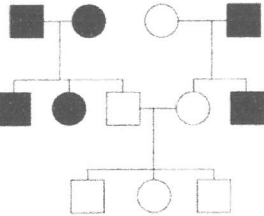
٣٠- إذا لُقحت نباتات بازلاء أرجوانية الأزهار مُتماثلة الأليلات بنباتات أرجوانية الأزهار غير مُتماثلة الأليلات،

فما احتمال إنتاج نباتات بازلاء بيضاء الأزهار؟

(أ) 0 (ب) 1/2 (ج) 1/4 (د) 1/8

٣١- يُبين الشكل الآتي توارث صفة في عائلة ما. إذا علمت أن المربع المُظلل يُمثل ذكرًا تظهر عليه الصفة في حين

تُمثل الدائرة المُظلمة أنثى تظهر عليها الصفة، فأَيّ العبارات الآتية التي تصف الأليل والكروموسوم الذي يحمله



صحيحة؟

(أ) سائد، جنسي

(ب) سائد، جسمي

(ج) مُنتح، جنسي

(د) مُنتح، جسمي

٣٢- ما احتمال الحصول على نبات طرازه الجيني Aabb من تلقيح نبات طرازه الجيني AaBb لصفتين مندليتين

بنبات آخر له الطراز الجيني نفسه، علمًا بأنّ الجينين A و B غير مُرتبطين؟

(أ) 3/16 (ب) 1/4 (ج) 1/8 (د) 1/16

### الصفحة الخامسة

٣٣- إذا أُجريت تلقيح بين نباتي كاميليا أحدهما أبيض الأزهار والآخر حمراء مُوشَّحة بالأبيض، فما نسبة ظهور نباتات بيضاء الأزهار، وما نمط توارث هذه الصفة على الترتيب؟

(أ) (0)، السيادة التامة

(ب) (25%)، متعددة الجينات

(ج) (50%)، السيادة المشتركة

(د) (75%)، المرتبطة بالجنس

٣٤- ما احتمال ظهور أفراد طرازهم الجيني لصفة لون الجلد AABBCC نتيجة تزاوج فردين طرازهما الجيني AaBbCc؟

(أ)  $1/64$

(ب)  $1/32$

(ج)  $1/16$

(د)  $1/8$

٣٥- أيّ الكروموسومات الآتية يحمل أليل الإصابة بمرض دوشين؟

(أ) الجنسي (Y)

(ب) الجنسي (X)

(ج) الجسمي رقم 5

(د) الجسمي رقم 9

٣٦- فتاة تحمل أليل صفة مُرتبطة بالكروموسوم الجنسي (X) من دون أن تظهر عليها، ما النسبة المُحتملة لإنجابها ذكرًا

تظهر عليه الصفة من بين الأبناء جميعهم، إذا علمت أن زوجها تظهر عليه الصفة؟

(أ) 0

(ب) 25%

(ج) 50%

(د) 75%

٣٧- ما أهمية الجين (SRY) وعلى أيّ الكروموسومات يُحمل هذا الجين على الترتيب؟

(أ) يُؤثر في تَمَيز المبيضين، الجنسي (X)

(ب) يُؤثر في تَمَيز الخصيتين، الجنسي (Y)

(ج) يُحدّد جنس الجنين في الإنسان، الجسمي 12

(د) يُحدّد جنس الجنين في الطيور، الجسمي 12

٣٨- ما الطراز الجيني لذكر عصفور تظهر عليه صفة سائدة غير مُتماثلة الأليلات؟

(أ)  $X^aY$

(ب)  $X^AY$

(ج)  $X^AX^a$

(د)  $X^AX^A$

٣٩- أيّ العبارات الآتية تصف الأشعة تحت الحمراء (IR) على نحو صحيح؟

(أ) طولية الموجة

(ب) يُسبب انعكاسها انخفاض درجة حرارة الأرض

(ج) قصيرة الموجة

(د) تُقلّل من مستوى  $CO_2$  في الغلاف الجوي

٤٠- يعيش في نظام بيئي ما جماعة من النمر، عدد أفرادها 400 نمر، وتُشكّل هذه الجماعة الحيوية نسبة 10% في

النظام البيئي. كم يبلغ العدد الكلي لأفراد الجماعات الحيوية التي تعيش في هذا النظام البيئي؟

(أ) 3000

(ب) 4000

(ج) 40000

(د) 30000

٤١- أيّ النباتات الآتية يُستخرج منها بعض مُكوّنات الأسبرين؟

(أ) المسكيت

(ب) السُّلم

(ج) رشاد الصخر

(د) الصفصاف

٤٢- جميع الآتية من الأهمية الاقتصادية غير المباشرة للتنوع الحيوي، ما عدا:

(أ) إنتاج العقاقير الطبّية

(ب) حماية الأنظمة البيئية من الفيضانات

(ج) التخلّص من المواد السامة

(د) تحليل الفضلات وإعادة تدويرها

٤٣- رَصد العلماء عدد أفراد جماعة نوع نادر من الكائنات البحرية على مدى أربعة عقود (40 عامًا)، ولاحظوا انخفاض عدد أفراد

هذه الجماعة الحيوية من (1000) فرد إلى (800) فرد في العقد الأول، ثم إلى (600) فرد في العقد الثاني، وإلى (400) فرد

في العقد الثالث، إلى أن أصبح العدد (100) فرد في العقد الرابع. أيّ الآتية تصف ما يحدث لهذه الجماعة الحيوية؟

(أ) الانقراض الجماعي

(ب) الوفرة النسبية

(ج) الانقراض المُتدرّج

(د) التنقيب الحيوي

الصفحة السادسة

٤٤- جميع الآتية من مخاطر إنشاء ممرات بين أجزاء موطن بيئي، ما عدا:

- (أ) انتشار الأمراض بسهولة  
(ب) انتشار الأنواع الغازية  
(ج) اندلاع الحرائق بين أجزاء الموطن  
(د) الزيادة الحيوية

٤٥- في إحدى السلاسل الغذائية المائية، تم قياس تركيز مادة DDT في العوالق الحيوانية، فكان (0.04 ppm)، في حين بلغ تركيز هذه المادة في الأسماك الصغيرة التي تتغذى على العوالق الحيوانية (0.5 ppm). ما التفسير الصحيح لهذه الزيادة في التركيز؟

- (أ) تتحلل مادة DDT بسرعة في أجسام الأسماك؛ ما يؤدي إلى انخفاض تركيزها في أجسامها  
(ب) تستهلك الأسماك كميات كبيرة من العوالق الحيوانية؛ ما يؤدي إلى تراكم مادة DDT في أجسامها  
(ج) تعمل العوالق الحيوانية على تنقية المياه من مادة DDT؛ وبذا يقل تركيزها قبل أن تتناولها الأسماك  
(د) تركيز مادة DDT في الماء كبير جدًا؛ ما يؤدي إلى انخفاض تركيزها في الأسماك

٤٦- زرع باحثون أحد النباتات الآتية في منطقة ملوثة بالمعادن الثقيلة نتيجة تسرب صناعي؛ فتخلصوا من هذه المعادن.

أي النباتات الآتية زرعها الباحثون؟

- (أ) المسكيت (ب) السلم (ج) رشاد الصخر (د) البقوليات

٤٧- أي الآتية تؤثر سلبًا على النقاط الساخنة؟

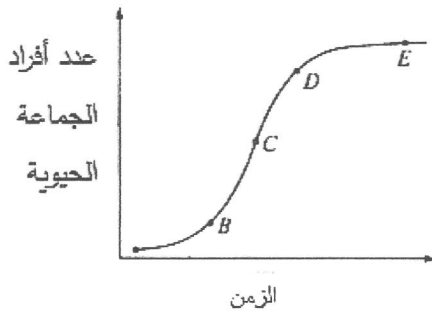
- (أ) الأنواع المظلة  
(ب) المعالجة الحيوية  
(ج) الأنواع الغازية  
(د) استعادة الموطن البيئي

٤٨- أي الآتية منظمة عالمية تسعى للمحافظة على الأنواع المهددة بالانقراض؟

- (أ) CITES (ب) BLAST (ج) COSMIC (د) IUCN

٤٩- أي النقاط (E, D, C, B) في الشكل المجاور تُستخدم لتعرف

مقدار السعة التحملية في نظام بيئي ما؟



- (أ) B (ب) C  
(ج) D (د) E

٥٠- جميع الآتية من الممارسات التي تُحافظ على الموارد الحيوية وتضمن استدامتها، ما عدا:

- (أ) التدوير  
(ب) زيادة الاستهلاك  
(ج) التخلص من النفايات غير المُستخدمة  
(د) إعادة الاستخدام

﴿ انتهت الأسئلة ﴾



## امتحان شهادة الدراسة الثانوية العامة لعام ٢٠٢٤ التكميلي

(وثيقة محمية/محدود)

د : ٠٠ : ٢ س

مدة الامتحان: ٠٠ : ٢  
اليوم والتاريخ: الاثنين ٢٠٢٥/١/١٣  
رقم الجلوس:

المبحث: اللغة العربية / التخصص / الورقة الثانية  
الفرع: الأدبي والشرعي  
اسم الطالب:  
رقم المبحث: 119  
رقم النموذج: (١)

اختر رمز الإجابة الصحيحة في كل فقرة مما يأتي، ثم ظلّل بشكل غامق الدائرة التي تشير إلى رمز الإجابة في نموذج الإجابة (ورقة القارئ الضوئي) فهو النموذج المعتمد (فقط) لاحتساب علامتك، علماً أنّ عدد الفقرات (٥٠)، وعدد الصفحات (٨).

(١) الشعراء الذين يُمثّلون الجيل الأوّل للاتّجاه الكلاسيكيّ في الوطن العربيّ:

أ) أحمد شوقي، ومحمد مهدي الجواهريّ، وحافظ إبراهيم

ب) معروف الرصافيّ، ومحمود سامي الباروديّ، وعمر أبو ريشة

ج) محمود سامي الباروديّ، وأحمد شوقي، وحافظ إبراهيم

د) عمر أبو ريشة، ومعرف الرصافيّ، ومحمد مهدي الجواهريّ

(٢) موضوع (الإلياذة الإسلاميّة) لأحمد محرم هو:

أ) بطولات الصحابة في الفتوحات الإسلاميّة

ب) سيرة النبيّ صلّى الله عليه وسلّم

ج) القيم الإسلاميّة المُستمدّة من القرآن

د) تطوّر الشّعْر عبر العصور الإسلاميّة

(٣) البيت الذي مرّج فيه الشاعر بين عناصر الصوت والرائحة من شعر جماعة أبولو ممّا يأتي هو:

أ) وَأَتَّبَعِينِي يَا شِيَاهِي بَيْنَ أَسْرَابِ الطُّيُورِ

ب) وَأَمْلَأُ الْوَادِي ثُغَاءً وَمِرَاحًا وَحُبُورَ

ج) وَأَسْمَعِي هَمْسَ السَّوَاكِي وَأَنْشُقِي عِطْرَ الزُّهُورِ

د) وَأَنْظُرِي الْوَادِي يُغَشِّدُ بِهِ الضَّبَابُ الْمُسْتَنْتِيرِ

(٤) جميع ما يأتي يُعدُّ مثالاً على موضوع مُشترك بين ملامح شعر جماعة الديوان وموضوعات شعر جماعة أبولو وموضوعات شعر المهجر، ما عدا:

أ) أنا في جناحك حيثُ غابَ معَ الدُّجى وَإِنْ اسْتَقَرَّ عَلَى الثَّرَى جُثْمَانِي

ب) وَكَأَنَّ النُّجُومَ تَسْبَحُ فِيهِ قُبُلَاتٌ هَفَّتْ بِحَالِمِ نَعْرِ

ج) يَا نَهْرُ هَلْ نَضَبْتَ مِيَاهُكَ فَأَنْقَطَعْتَ عَنِ الْخَرِيرِ؟

د) إِنِّي غَرِيبٌ تَعَالٍ يَا سَكْنِي فَلَيْسَ لِي فِي زَحَامِهِمْ أَحَدٌ

(٥) القصيدة التي نظّمها الشاعر حيدر محمود بمناسبة مرور مئة عام على انطلاقة الثورة العربيّة الكبرى:

أ) سيّد الشهداء ب) تحية النهضة ج) إلى جزيرة العرب د) تحرسك عين عناية الرّحمن

يتبع الصفحة الثانية ....

## الصفحة الثانية/ نموذج (١)

٦) ما تميّز به شعر الثورة العربيّة الكبرى نظراً لطبيعة الظروف السياسيّة التي تستدعي استئثار النفوس والهمم لمواجهة الظلم:

- أ) الالتزام بعمود الشعر العربيّ  
ب) استخدام النبرة الخطابيّة والتعبير المباشر  
ج) مواكبة أحداث الثورة في جميع مراحلها  
د) إطلاق الألقاب ذات الدلالة على الشعراء والقادة

٧) ما اتّصف به الجوّ الشعريّ الجديد الذي بعثه أصحاب جماعة أبولو:

- أ) الاقتداء بنهج القصيدة العربيّة القديمة  
ب) انتهاج التقاليد الأوروبيّة الأدبيّة في الشعر  
ج) المَرَج بين تراث الشعر العربيّ القديم والأدب الأوروبيّ الحديث  
د) ابتكار توجه جديد من تقاليد الشعر لم يتأثروا فيه بمن سبقهم

٨) "لَنْ يَمُوتَ الشُّهَدَاءُ

فَهُمُ الْبِدْرَةُ وَالرَّهْرَةُ فِي أَرْضِ الْفِدَاءِ

وَهُمُ السَّاحِلُ وَالْبَحْرُ وَشِعْرُ الشُّعْرَاءِ"

المضمون الذي يمثّله النصّ السابق من شعر المقاومة للشاعر البياتي هو:

- أ) استنهاض الهمم وإثارتها لمقاومة المستعمر  
ب) إبراز أهميّة التضحيات التي قدّمها شهداء المقاومة  
ج) وصّف مشاهد المقاومة  
د) تأكيد مفهوم القوميّة العربيّة

٩) ما يمثّل مرحلة اكتشاف الذات وتأكيد الهوية من شعر المقاومة الفلسطينيّة:

أ) "وَمَا الْعَيْشُ؟ لَا عِشْتُ إِنْ لَمْ أَكُنْ مَخُوفَ الْجَنَابِ حَرَامَ الْحِمَى

ب) ماذا جَنِينَا يَا أُمَاءُ؟

حَتَّى نَمُوتَ مَرَّتَيْنِ

ج) هَبُوا أَنْ هَذَا الشَّرْقُ كَانَ وَدِيعَةً

"فَلَا بُدَّ يَوْمًا أَنْ تُرَدَّ الْوَدَائِعُ"

د) وَلِلْحَرِيَّةِ الْحَمْرَاءِ بَابٌ

بِكُلِّ يَدٍ مُضْرَجَةٍ يُدَقُّ

١٠) أحسن صورة ظهرت فيها ملامح المقالة في أدبنا العربيّ القديم:

- أ) رسائل الجاحظ  
ب) رسائل القاضي الفاضل  
ج) الرسائل الفلسفيّة  
د) مقالات القلقشنديّ

١١) المقصود بكلمة (أفكار) في مقالة الكاتب الأردنيّ حسين جمعة التي كانت بعنوان "أفكار والزّمن":

- أ) أفكاره الشخصية التي تدور في ذهنه  
ب) اسم بطلّة قصة قصيرة كان قد كتّبها  
ج) اسم مجلّة أردنيّة استمرّ ظهورها بقوة  
د) طريقة تفكير المجتمع الذي يعيش فيه

يتبع الصفحة الثالثة ....



الصفحة الثالثة/ نموذج (١)

١٢) أبرز ما يجعل للخاطرة تأثيراً في نفس القارئ:

- أ) أنّها وليدة لحظة كتابتها  
ب) تناسب الجمل مع مستوى إدراك القارئ  
ج) وضوح الفكرة وبساطتها  
د) الصور الفنيّة والاستعارات والتشبيهات

١٣) الفنّ النثريّ الحديث الذي تُعدّ الأمثال العربيّة القديمة نموذجاً لحضوره:

- أ) المقالة  
ب) القصة  
ج) السيرة  
د) الرواية

١٤) تتمثّل أهميّة الحوار في القصة بجميع ما يأتي، ما عدا:

- أ) إحدى وسائل الكاتب في رسم الشخص  
ب) يبني الكاتب من خلاله حيكته القصصيّة  
ج) تتصلّ شخوص القصة بوساطته في ما بينها  
د) هو أوضح عناصر القصة وأكثرها شيوعاً

١٥) "لقد كان أبوك ينفق الأسبوع والشهر لا يعيش إلا على خبز الأزهر... وكان ينفق الأسبوع والشهر والأشهر لا يغمس

هذا الخبز إلا في العسل الأسود، وأنت لا تعرفين العسل الأسود، وخير لك ألا تعرفيه"  
الكتاب الذي أخذ منه النصّ السابق:

- أ) "الأيام" لطفه حسين  
ب) "الساق على الساق في ما هو الفارياق" لأحمد فارس الشدياق  
ج) "الشريط الأسود" لعيسى الناعوريّ  
د) "إيقاع المدى" لمحمود السّمرّة

١٦) جميع ما يأتي من المتطلّبات التي تجعل كاتب السيرة قادراً على اختيار المعلومات التي تستحقّ التسجيل في السيرة،

ما عدا:

- أ) دقّة الملاحظة  
ب) الذوق الأدبيّ الرفيع  
ج) القدرة على المقارنة والموازنة  
د) سعة الثقافة وكثرة الاطلاع

١٧) الوعاء النّفويّ الذي يحتوي عناصر الرواية جميعها:

- أ) السرد  
ب) الأحداث  
ج) الصّراع  
د) الحكبة

١٨) الجانبان اللذان يُراعيان في فنّ المسرحيّة:

- أ) موضوع المسرحيّة الرّئيس، والموضوعات الثانويّة والتفصيلات  
ب) تأليف النصّ المسرحيّ، وتمثيله الذي يُجسّمه أمام المشاهدين  
ج) الحوار الداخليّ، والحوار الخارجيّ  
د) المأساة (التراجيديا)، والملهاة (الكوميديا)

## الصفحة الرابعة/ نموذج (١)

١٩) المثال الذي يتضمّن ثلاثة فنون بديعيّة ممّا يأتي:

- أ) ﴿ وَيَوْمَ تَقُومُ السَّاعَةُ يُقْسِمُ الْمُجْرِمُونَ مَا لَبِثُوا غَيْرَ سَاعَةٍ ﴾  
ب) الحيلة تترك الحيلة  
ج) يُنالُ النَّجَاحُ بِالْعَمَلِ، لا يَطولُ الأَمَلُ  
د) لا يَكُنْ حُبَّكَ كَلْفاً، ولا بغضك تَلْفاً

٢٠) (وَوَادٍ حَكَى الخَنَسَاءَ لا في شُجونِهِ ولكنْ لَهُ عَيْنَانِ تَبْكِي على صَخْرٍ) الكلمة التي دلّت على المعنى القريب لكلمة (صَخْرٍ) في البيت السابق:

- أ) وادٍ ب) الخَنَسَاءَ ج) شُجون د) عَيْنَانِ

٢١) المثال على الجناس الذي يُحقّق إيقاعاً أطرب للسمع في ما تحته خطّ:

- أ) ﴿ وَجِئْتُكَ مِنْ سَبَإٍ بِنَبَإٍ يَقِينٍ ﴾  
ب) ﴿ وَإِنَّهُ عَلَى ذَلِكَ لَشَهِيدٌ \* وَإِنَّهُ لِحُبِّ الخَيْرِ لَشَدِيدٌ ﴾  
ج) رحمَ الله امرأً أمسك ما بين فكّيه، وأطلق ما بين كفيّه  
د) ( سورِ بلادي عالٍ تحميه نَسورُ الوطن

٢٢) الآية التي تتضمّن طباق سلب ممّا يأتي:

- أ) ﴿ قُلْ لا يَسْتَوِي الخَبِيثُ وَالطَّيِّبُ وَلَوْ أَعْجَبَكَ كَثْرَةُ الخَبِيثِ ﴾  
ب) ﴿ فلا تَخافُوهُمْ وَخافُونِ إِنْ كُنْتُمْ مُؤْمِنِينَ ﴾  
ج) ﴿ لا يُكَلِّفُ اللهُ نَفْساً إِلاّ وُسْعَهَا لها ما كَسَبَتْ وَعَلَيْهَا ما اكْتَسَبَتْ ﴾  
د) ﴿ فَلْيُضْحَكُوا قَلِيلاً وَلْيَبْكُوا كَثِيراً ﴾

٢٣) ما يجب على الخطيب فعله إن أراد أن يوظّف فنّ التصدير في إحدى العبارات في خطبته، أن يأتي بلفظين متماثلين أو متشابهين، ويضع أولهما في:

- أ) أوّل العبارة، والثاني في منتصفها  
ب) منتصف العبارة، والثاني في آخرها  
ج) أوّل العبارة، والثاني في آخرها  
د) أيّ مكان من العبارة، والثاني في آخرها

٢٤) جميع الأمثلة الآتية وقعت فيها مقابلة بين حرفين، ما عدا:

- أ) ﴿ وَجِئْتُكَ مِنْ سَبَإٍ بِنَبَإٍ يَقِينٍ ﴾  
ب) وباسِطِ خَيْرٍ فيكُم بيمينِهِ وقابِضِ شرِّ عَنكُم بشمالِهِ  
ج) كما أنّ لك حُقوقاً، فإنّ عليك واجباتٍ  
د) ليسَ لَهُ صديقٌ في السِّرِّ، ولا عدُوٌّ في العلنِ

٢٥) من الأمثلة على المنهج التاريخي في النقد:

- أ) كتاب (خليل بيدس رائد القصة العربية الحديثة في فلسطين) لناصر الدين الأسد  
ب) كتاب (إيليا أبو ماضي رسول الشعر العربي الحديث) لعيسى الناعوري  
ج) تحليل موسى ربابعة قصيدة (زهور) للشاعر أمل دنقل  
د) تحليل يوسف أبو العدوس قصيدة (نساfer كالتاس) لمحمود درويش

الصفحة الخامسة/ نموذج (١)

٢٦) يرجع تنازل نجيب محفوظ عن تثبيت الطبقة بشكل نهائي في روايته (زقاق المدق) حسب وجهة نظر الناقد عبد المحسن طه بدر إلى:

- أ) تباين الأحداث؛ ما صعب تثبيت الطبقة  
ب) عمق رؤية نجيب محفوظ ووضوحها  
ج) ترك تثبيت الطبقة الاجتماعية للقارئ  
د) عدم انغماس الكاتب في الطبقة بشكل يكفي لتثبيتها

٢٧) ما يتشابه فيه المنهجان التاريخي والاجتماعي:

- أ) ربط الإبداع الأدبي بالمجتمع بصورة ما  
ب) جعل المجتمع هو المنتج الحقيقي للنص الأدبي  
ج) القارئ وسيلة الكاتب وغايته في آن واحد  
د) النص الأدبي يمثل وجهة نظر اجتماعية

٢٨) (رَفَرَفَ الْقَلْبُ بِجَنبِي كَالذَّبِيحِ وَأَنَا أَهْتَفُ: يَا قَلْبُ، اتَّيِدْ)

المستويان اللذان يطرحهما الناقد إذا تعرض إلى دلالة وزن الفعل (رَفَرَفَ)، ودلالة تسكين القافية في البيت السابق على الترتيب:

- أ) الصوتي والمعجمي ب) النحوي والدلالي ج) الصرفي والصوتي د) الدلالي والصرفي

٢٩) (سَافِرُ كَالنَّاسِ، لَكُنَّا لَا نَعُودُ إِلَى أَيِّ شَيْءٍ ... كَأَنَّ السَّفَرَ

طَرِيقُ الْغُيُومِ. دَفْنَا أَحِبَّتَنَا فِي ظِلَالِ الْغُيُومِ وَبَيْنَ جُدُوعِ الشَّجَرِ)

الكلمة التي بُني عليها النص الكامل لقصيدة محمود درويش التي أخذ منها السطران الشعريان السابقان وفق رؤية الناقد يوسف أبو العدوس في معرض تحليلها:

- أ) النَّاسِ ب) السَّفَرَ ج) الْغُيُومِ د) الشَّجَرَ

٣٠) المرحلة الثانية من مراحل الحركة النقدية في الأردن:

- أ) النشأة والتأسيس  
ب) الإحياء والنهضة  
ج) التجديد  
د) الكتابة النقدية في ضوء المنهجيات الحديثة

٣١) من أبرز القضايا النقدية التي طرحتها ناصر الدين الأسد في كتابه (الحياة الأدبية في فلسطين والأردن حتى عام ١٩٥٠):

- أ) الشكل والمضمون ب) وحدة القصيدة ج) الانطباعية في النقد د) الخيال الشعري

٣٢) ما يعتمد عليه أتباع الاتجاه المقارن بدراسة مظاهر التأثير والتأثير بين النصوص الأدبية في المقام الأول:

- أ) محور اللغة ب) عاطفة الشاعر ج) الذوق النقدي د) الصورة الفنية

يتبع الصفحة السادسة ...

الصفحة السادسة/ نموذج (١)

(٣٣) (بعضُ المعادنِ تُستخرجُ مِنْ باطنِ الأرضِ)

المعنى الذي أفاده حرف الجرّ (مِنْ) في العبارة السابقة:

أ ( التبعيض                      ب) بيان الجنس                      ج) ابتداء الغاية المكانية                      د ( السببية

(٣٤) المثال الذي أفاد فيه حرف الجرّ (على) معنى المُصاحبة:

أ ﴿ وَآتَى الْمَالَ عَلَى حُبِّهِ ذَوِي الْقُرْبَى وَالْيَتَامَى وَالْمَسَاكِينَ وَابْنَ السَّبِيلِ ﴾

ب) قال رسول الله صَلَّى اللهُ عَلَيْهِ وَسَلَّمَ: (لا تجلسوا على القبور)

ج) إِذَا رَضِيْتُ عَلَيَّ بَنُو قُشَيْرٍ لَعَمْرُ اللهِ أَعْجَبَنِي رِضَاهَا

د ( اشكرِ المُحْسِنَ عَلَى إِحْسَانِهِ

(٣٥) (مَا أَرْعَجَنِي مَا أَرْعَجَكَ)

نوعاً (ما) في ما حُطَّ تحته في العبارة السابقة على الترتيب:

أ ( شرطية، موصولة                      ب) نافية، موصولة                      ج) تعجبية، نافية                      د ( شرطية، نافية

(٣٦) العبارة التي بدأت بـ (لا) النافية مما يأتي، هي:

أ ( لا ترمِ القمامة على الأرض                      ب) لا تكن عنيداً في الأمور البسيطة

ج) لا تستعملِ الدواءَ إلا عند الحاجة                      د ( لا تُسعدني فكرةٌ أكثر من نُصرة الحقِّ

(٣٧) (تُعجبني النساءُ العاملاتُ حاشا المُقصراتِ منهنَّ)

الضبط الصحيح لآخر كلمة (المُقصراتِ) في الجملة السابقة هو:

أ ( الضمة أو الفتحة                      ب) الفتحة أو الكسرة                      ج) الضمة                      د ( الكسرة

(٣٨) الجملة التي يجوز أن يكون فيها للاسم بعد (إلا) إعرابان:

أ ( لم يواسني في شدتي إلا الأصدقاء                      ب) لا تعجبني الكتبُ إلا النافعة

ج) صعدَ العُمالُ إلى الحافلةِ إلا معاولهم                      د ( لا نصاحبُ في سفرنا إلا الصبور

(٣٩) (أمضى خالدٌ عاماً كاملاً في زراعةٍ حديقةٍ منزله، لكنّه اعتنى بكلِّ ما زرعه إلا الأشجارَ غيرَ المثمرة)

أركان الاستثناء (الحكم، والمستثنى منه، وأداة الاستثناء، والمستثنى) في العبارة السابقة على الترتيب هي:

أ ( اعتنى، حديقة، إلا، الأشجار                      ب) زراعة، منزله، غير، المثمرة

ج) اعتنى، كل، إلا، الأشجار                      د ( زراعة، عاماً، غير، المثمرة

الصفحة السابعة/ نموذج (١)

٤٠ (المثال الذي جاءت فيه (غير) واجبة النَّصب، هو:

(ب) ساعدني رجلٌ غير مُلزمٍ بمساعدتي

(أ) استفتتُ من الكُتبِ غير ديوانِ الشعرِ

(د) لا يُجبرُك على المرِّ غير الحنظلِ

(ج) لم يزعجني صوتٌ في الليلِ غير خريزِ الماءِ

٤١ (أشجعُ النَّاسِ أشدُّهم عن الهوى امتناعاً)

الإعلال الذي حدَّث في كلمة (الهوى) في المثال السابق هو قلب:

(د) الألف واوًا

(ج) الياء ألفًا

(ب) الواو ألفًا

(أ) الياء واوًا

٤٢ ﴿وَجَنَى الْجَنَّتَيْنِ دَانٍ﴾

في الآية السابقة حدَّث إعلالٌ في (جَنَى، دَانٍ)، وهو على الترتيب إعلال:

(د) حذف، حذف

(ج) قلب، حذف

(ب) قلب، قلب

(أ) حذف، قلب

٤٣ (الجملة التي تضمَّنت كلمة قُلِبَ فيها حرف العلة همزةٌ مما تحته خطٌ هي:

(ب) أنا زائرٌ صديقي هذا الأسبوع

(أ) لا تنهر السائلَ بل أرشده

(د) الأسدُ زائرٌ بصوتٍ مرتفع

(ج) سائلُ النَّاسِ عن أخلاقي

٤٤ (الكلمة التي حدَّث فيها إعلال بالقلب:

(د) السَّامي

(ج) السَّاعي

(ب) الزَّامي

(أ) الباني

٤٥ (كم سرَّني إرشادك الطلبة إلى الطريق الصحيح)

سبب عمَل المصدر المخطوط تحته عمَل فعله في الجملة السابقة، لأنَّه:

(د) وقَّع خبرًا لمبتدأ

(ج) وقَّع مضافًا

(ب) اقترن ب(أل) التعريف

(أ) اعتمد على استفهام

٤٦ (الأبطالُ المزروعونَ في أوطانهم هم المُرابطون)

اسم المفعول الذي عمَل عمَل فعله في الجملة السابقة هو:

(ب) المُرابطون، ونائب فاعله الواو

(أ) المزروعونَ، ونائب فاعله الواو

(د) المزروعونَ، ونائب فاعله ضمير مُستتر

(ج) المُرابطون، ونائب فاعله ضمير مُستتر

الصفحة الثامنة/ نموذج (١)

(٤٧) الجملة التي تتضمن اسم فاعل نَصَبَ مفعولاً به هي:

- أ ( الطالبُ واقِفٌ أمامَ زملائه  
ب) لعلَّ فاهِمَ الدرسِ يشرحه  
ج) إنَّ الخلقَ مُصاحبُ الأخيرِ  
د ( مَنْ مختارٌ نصَّ الحريةَ؟

(٤٨) الاسم الذي تنطبق عليه قاعدة النسب إلى كلمة (هُرَيْرَة):

- أ ( سَفِينَة  
ب) بُحَيْرَة  
ج) جَلِيلَة  
د ( ضَغِينَة

(٤٩) الاسم الذي تتغير حركة عينه عند النسب هو:

- أ ( كَتِفٌ  
ب) كَنَدَا  
ج) حَيْفَا  
د ( قَلَمٌ

(٥٠) الجملة التي احتوت اسماً منسوباً إلى اسمٍ مقصورٍ ممَّا وُضِعَ تحته خطٌّ:

- أ ( تعرَّضَ المريضُ لنزفٍ دمويٍّ  
ب) أجالسُ الصديقِ العفويِّ  
ج) أكملَ أخي تعليمه الثانويَّ  
د ( المجتمعُ الفتويُّ مجتمعٌ مُنتجٌ

﴿ انتهت الأسئلة ﴾