



## امتحان شهادة الدراسة الثانوية العامة لعام ٢٠٢٤ التكميلي

(وثيقة محمية/محدود)

د س

مدة الامتحان: ٣٠ : ١

اليوم والتاريخ: الخميس ٢٠٢٥/٠١/٠٢  
رقم الجلوس:

رقم المبحث: 349

رقم النموذج: (١)

المبحث: الإنتاج النباتي/الورقة الثانية، ف٢

الفرع: الزراعي

اسم الطالب:

اختر رمز الإجابة الصحيحة في كل فقرة مما يأتي، ثم ظلّل بشكل غامق الدائرة التي تشير إلى رمز الإجابة في نموذج الإجابة (ورقة القارئ الضوئي) فهو النموذج المعتمد (فقط) لاحتساب علامتك، علماً أنّ عدد الفقرات (٤٠)، وعدد الصفحات (٤).

١- المحصول الحقلّي الذي يتحمل ملوحة التربة، هو:

- (أ) الشعير (ب) الذرة الصفراء (ج) القمح (د) السمسم

٢- جميع العبارات الآتية صحيحة في ما يتعلق بالقمح، ما عدا:

- (أ) تحتوي حبوبه على مادة الجلوتين  
(ب) محصول شتوي يلائمه جوّ معتدل الحرارة  
(ج) يُزرع في دورة زراعية ثلاثية في الأراضي الجافة  
(د) التبكير في حصاد القمح، أو تأخيره يُسبب خسارة في المحصول

٣- تُقدّر كمية البذار (كغم/دونم) اللازم زراعتها بطريقة النثر من نبات الذرة الصفراء لإنتاج الحبوب بـ:

- (أ) ٣ (ب) ٥ (ج) ١٠ (د) ١٥

٤- الموعد المناسب لزراعة الذرة البيضاء في المناطق المطرية في الأردن:

- (أ) تشرين أول (ب) تشرين الثاني (ج) شباط (د) آذار

٥- العبارة الصحيحة في ما يتعلق بالسمسم ممّا يأتي، هي:

- (أ) تُستخدم كسبة بذوره في تغذية الحيوانات  
(ب) يُزرع في الأراضي الطينية  
(ج) من المحاصيل التي تُجهد التربة  
(د) من أصنافه إزرع ٣

٦- ينتمي نبات دوّار الشمس إلى الفصيلة:

- (أ) النجيلية (ب) المركّبة (ج) السسمية (د) الرمرامية

٧- السبب الرئيس لقطف قمّة نبات العصفور، هو:

- (أ) منّع انتشار حشرة المنّ على القمّة  
(ب) زيادة عدد البذور  
(ج) زيادة تضخّم جذوره  
(د) وقف النموّ الزائد

٨- يتراوح معدّل إنتاج الدونم الواحد بالطن من الشمندر السكري بين:

- (أ) (١,٥ - ٢) (ب) (٢,٥ - ٣) (ج) (٣ - ٤) (د) (٥ - ٦)

## الصفحة الثانية

٩- النبات الطبي الذي يَتميّز بأوراقه الخضراء الرمادية اللون، وأزهاره البيضاء إلى زهرية اللون:

(أ) الزعتر (ب) البابونج (ج) النعناع (د) الميرمية

١٠- النبات الطبي الذي يَتميّز بأوراقه المُستنّة الحواف مستديرة الشكل، وأزهاره مضغوطة الرأس:

(أ) اليانسون (ب) الزعتر (ج) النعناع (د) البابونج

١١- جميع العبارات الآتية صحيحة في ما يتعلق بزيت البابونج الأزرق، ما عدا:

(أ) يُستخدم في العديد من مستحضرات التجميل

(ب) لا يُعطى للذين يعانون من الحساسية

(ج) يحتوي على مركبات الصابونين

(د) لا يُحضّر ولا يُخزّن في أنية مصنوعة من الحديد

١٢- من أهم مركبات زيت الزعتر:

(أ) التانين (ب) المنثول (ج) الصابونين (د) الفينولات

١٣- النبات الطبيّ والعطري الذي يُستخدم في علاج آلام المفاصل:

(أ) البابونج (ب) الحلبة (ج) النعناع (د) الميرمية

١٤- أيّ العبارات الآتية صحيحة في ما يتعلق بالحلبة؟

(أ) أوراقها بسيطة  
(ب) لا تتحمل درجات الحرارة المرتفعة  
(ج) تحتاج إلى ريّ غزير  
(د) تحتاج إلى التسميد الفسفوري والبوتاسي فقط

١٥- الموعد المناسب لإجراء عملية خفّ نبات القرحة (بالأسابيع) بعد زراعته، هو:

(أ) ٣ (ب) ٤ (ج) ٥ (د) ٦

١٦- تُعرّف عملية إثارة سطح التربة، والتخلّص من الأعشاب التي تُنافس المحصول في غذائه بـ:

(أ) الترقيع (ب) العزق (ج) التحضين (د) الخفّ

١٧- جميع العبارات الآتية صحيحة في ما يتعلق بالنباتات الطبية والعطرية، ما عدا:

(أ) تُمثّل الركيزة الأساسية في الطبّ الشعبي

(ب) تُستخدم في صناعة الأدوية والطور

(د) تتميّز بانخفاض الميزة النسبية

(ج) تُعدّ مصدرًا للصبغات الطبيعية

١٨- النبات الطبيّ الذي ينتمي إلى مجموعة النباتات المُقوّية:

(أ) الزعتر (ب) القرفة (ج) الخروع (د) الشيح

١٩- من الصفات الخارجية المهمة للحشرات:

(أ) القناة الهضمية (ب) الجهاز التنفسي (ج) الجهاز التناسلي (د) الزوائد الجسمية

يتبع الصفحة الثالثة ....

الصفحة الثالثة

٢٠- جميع الحشرات الآتية تطورها كامل، ما عدا:

(أ) الجنادب (ب) الخنافس (ج) الذباب المنزلي (د) العثّ

٢١- يُستخدم مبيد الكتلّيك في مكافحة:

(أ) الأعشاب (ب) الفطريات (ج) الحشرات (د) الديدان الثعبانية

٢٢- المادة الكيميائية التي تنتمي للمركبات غير العضوية ممّا يأتي، هي:

(أ) الروتينون (ب) زرنبيخات الرصاص  
(ج) الكاربامات (د) الهيدروكربونات المكلورة

٢٣- يُستخدم الرشّ الفراغي كأسلوب رشّ للمبيدات الكيميائية على:

(أ) الشقوق والفتحات وفي الزوايا (ب) الجدران أو أسطح الماء  
(ج) هيئة ضباب في الحظائر (د) هيئة أقراص صغيرة في المستودعات

٢٤- يؤدي الاستخدام المكثّف للمبيدات الكيميائية إلى:

(أ) اختلال التوازن البيئي (ب) انتشار الأعداء الحيوية  
(ج) تحوّل الآفات الرئيسة إلى آفات ثانوية (د) زيادة خصوبة التربة الزراعية

٢٥- العنصر الغذائي الذي يُقلّل من الإصابة بحقار ساق الذرة عند تسميده، هو:

(أ) النيتروجين (ب) البوتاسيوم (ج) النحاس (د) الفسفور

٢٦- من الأمثلة على الأعداء الحيوية المُستخدمة في افتراس الذبابة البيضاء:

(أ) الجنادب (ب) فرس النبي (ج) أسد المنّ (د) مُسببات الأمراض

٢٧- يُعرّف نظام وقاية النبات الذي يدعو إلى استخدام طرق الوقاية (العمليات الزراعية، والحبيوية، والكيميائية، والميكانيكية)

في وقت واحد، من دون الإضرار بالبيئة والأعداء الحيوية، مع بقاء الآفات الضارة دون الحدّ الاقتصادي الحرج بـ:  
(أ) مكافحة التشريعية (ب) العتبة الاقتصادية (ج) الحجر الزراعي (د) مكافحة المتكاملة

٢٨- دورة حياة (المراحل التي تمرّ بها) حشرة نيرون الزيتون، هي:

(أ) الحشرة الكاملة/ بيضة/ يرقات/ عذراء (ب) الحشرة الكاملة/ بيضة/ يرقات  
(ج) الحشرة الكاملة/ بيضة/ حوريات/ عذراء (د) الحشرة الكاملة/ بيضة/ حوريات

٢٩- الطور الرئيس الضارّ لحقار جذور اللوزيات على اللوزيات:

(أ) الحشرة الكاملة (ب) الحوريات (ج) اليرقات (د) العذراء

٣٠- تتعدّر حشرة ذبابة البحر الأبيض المتوسط داخل:

(أ) الجذور (ب) الأوراق (ج) الثمار (د) التربة

يتبع الصفحة الرابعة ....

#### الصفحة الرابعة

٣١- أي الحشرات الآتية تتميز بالغطاء الشمعي الذي يُغطي جسمها، وينفصل عنها بسهولة؟

- (أ) الفيلوكسرا (ب) سوسة أغصان الزيتون (ج) القشرية الحمراء (د) الذبابة البيضاء

٣٢- من مكونات عجينة بوردو المستخدمة في مكافحة مرض تصمغ أشجار الحمضيات:

- (أ) كبريتات النحاس (ب) كبريتات الأمونيوم (ج) الجبص (د) ملح الطعام

٣٣- جميع الطرق الزراعية الآتية تُستخدم في مكافحة الأشنات، ما عدا:

- (أ) الاهتمام بالتقليم الشتوي (ب) تقليل نسبة الرطوبة المحيطة بالشجرة  
(ج) دهن جذوع الشجيرات بعجينة بوردو (د) الابتعاد عن التسميد البوتاسي

٣٤- ينتشر نمو العنّ الأسود على أشجار الفاكهة نتيجة إصابتها بـ:

- (أ) العنكبوت الأحمر (ب) القشرية الحمراء (ج) المنّ (د) حافرة الأنفاق

٣٥- استخدام مبيدات فطرية كبريتية تعالج إصابة النبات بمرض:

- (أ) البياض الدقيقي (ب) البياض الزغبي (ج) اللفحة النارية (د) التصمغ

٣٦- من العوائل المُفضّلة لنبات الهالوك:

- (أ) البصل (ب) التبغ (ج) الحمضيات (د) العنب

٣٧- جميع الأضرار الآتية تسببها الأعشاب، ما عدا:

- (أ) استنفاد عناصر النمو الطبيعي (ب) تصبح عائلاً مُفضّلاً للآفات الزراعية  
(ج) القضاء على الأعداء الحيوية (د) إفراز السموم، وتلوّث أطعمة الإنسان

٣٨- تتراوح درجة الحرارة المناسبة لانتشار فطر الفيوزاريوم بين:

- (أ) (١٥ - ٢٠) °س (ب) (٢٠ - ٢٥) °س (ج) (٢٥ - ٣٠) °س (د) (٣٠ - ٣٥) °س

٣٩- تتأثر حركة نيماتودا تعقد الجذور وبقاؤه في التربة بـ:

- (أ) دورة حياة النبات (ب) درجة حرارة الجو (ج) رطوبة الجو (د) تهوية التربة

٤٠- المُسبب المرضي لمرض التدرن التاجي:

- (أ) فيروس (ب) فطر (ج) بكتيريا (د) الديدان الشعبانية

﴿ انتهت الأسئلة ﴾

امتحان شهادة الدراسة الثانوية العامة لعام ٢٠٢٤ التكميلي

(وثيقة محمية/محدود)

د س  
٣٠ ١

المبحث : العلوم المهنية الخاصة/التصنيع الغذائي المنزلي/الورقة الثانية، ف٢ مدة الامتحان: ٣٠ د  
الفرع: الاقتصاد المنزلي رقم المبحث: 322 اليوم والتاريخ: الخميس ٢٠٢٥/١/٢  
اسم الطالب: رقم النموذج: (١) رقم الجلوس:

اختر رمز الإجابة الصحيحة في كل فقرة مما يأتي، ثم ظلّل بشكل غامق الدائرة التي تشير إلى رمز الإجابة في نموذج الإجابة (ورقة القارئ الضوئي) فهو النموذج المعتمد (فقط) لاحتساب علامتك، علماً أنّ عدد الفقرات (٥٠)، وعدد الصفحات (٤).

١- الحليب الذي يحتوي على أعلى نسبة من المواد الصلبة الكليّة، هو حليب:

(أ) الناقة (ب) البقر (ج) الماعز (د) الأغنام

٢- تتراوح نسبة الدهن في أنواع الحليب المختلفة بين:

(أ) (٣-١)% (ب) (٨-٣)% (ج) (١٣-٩)% (د) (١٦-١٤)%

٣- الإنزيم الذي يُحلّل دهن الحليب فتحرّر بعض الحموض الدهنية التي تتسبّب في ظهور الطعم المُترنّخ، هو:

(أ) الفوسفاتاز (ب) اللاكتاز (ج) البروتياز (د) اللايباز

٤- الرقم الهيدروجيني للحليب الخام الطازج يتراوح بين:

(أ) (٣,٨-٣,٥) (ب) (٦,٨-٦,٥) (ج) (٩,٨-٧,٥) (د) (١٣,٨-١١,٥)

٥- الجهاز الذي يُستعمل لقياس مُعامل الانكسار وتقدّر بوساطته المواد الصلبة الكليّة، هو:

(أ) السالوميتر (ب) الرفراكتوميتر (ج) اللاكتوميتر (د) النانوميتر

٦- يُستخدم جهاز المِكنّاف لقياس:

(أ) حموضة الحليب (ب) تجمّد الحليب (ج) تخنُّر الحليب (د) الوزن النوعي للحليب

٧- من الاشتراطات القياسية للحليب الخام:

(أ) أن يخلو من اللبأ (السرسوب)

(ب) أن تكون درجة تجمّد الحليب الطبيعي ما بين (٥٣٠, ٠ - ٦١٠, ٠)°س

(ج) أن لا تزيد نسبة الحموضة فيه على (١٨)% (وزن/حجم) محسوبة كحمض لاكتيك

(د) أن لا تقلّ كثافة الحليب عن (١٢٨) غ/سم<sup>٣</sup>

٨- يُراعى في تعبئة الحليب الخام وحفظه ونقله في تكتات مُبرّدة ألا تزيد درجة حرارة الحليب فيها على:

(أ) (٥)°س (ب) (١٠)°س (ج) (١٥)°س (د) (٢٠)°س

٩- البكتيريا المرضية التي يُمكن أن تنتقل بوساطة الحليب، ويُمكن القضاء عليها على درجة حرارة (٦٠)°س لمدة دقيقتين، هي:

(أ) السلّ البقري (ب) التيفوئيد (ج) الدفتيريا (د) الحمى القرمزية

١٠- الطريقة التي تُستخدم لتنظيف بعض أدوات الحليب كالدبيات وأحواض الاستلام والوزن وأحواض خزّن الحليب

المعدنية، تُسمّى:

(أ) التنظيف اليدوي (ب) التنظيف الموضعي (ج) التبخير اليدوي (د) التبخير الموضعي

يتبع الصفحة الثانية ....

## الصفحة الثانية

١١- الطعم الذي يظهر عند إطالة مدة غليان الحليب لفترة زمنية طويلة، هو:

(أ) حُلُو (ب) حامض (ج) كبريتي (د) مَر

١٢- الغرض من حفظ الحليب في الثلاجة بعد غَلْيِهِ وتبريده، هو:

(أ) إتاحة فرصة نمو الأحياء الدقيقة (ب) ضمان إبقاء طعم الحليب كبريتياً

(ج) منع تغيير لون الحليب إلى اللون الأبيض المُصفر (د) الحد من نشاط الكائنات الحية المقاومة للحرارة

١٣- نوع الحليب الذي تُعرّض أجزاؤه جميعها إلى إحدى عمليات البسترة المتعارف عليها دولياً هو:

(أ) المُعَمَّم (ب) المُبستر (ج) متوسط الأمد (د) طويل الأمد

١٤- البسترة التي يُعرّض فيها الحليب لدرجة حرارة (٦٢,٨)°س مدة ٣٠ دقيقة، هي:

(أ) البطيئة (ب) السريعة (ج) متوسطة الحرارة (د) عالية الحرارة

١٥- الفيتامين الذي يفقد جزءاً منه عند بسترة الحليب، هو:

(أ) فيتامين (ج) (ب) فيتامين (ب٦) (ج) فيتامين (ب٢) (د) فيتامين (أ)

١٦- السبب في صعوبة تجبن الحليب المُعَمَّم، هو:

(أ) زيادة نسبة استعمال المنفحة (ب) انخفاض درجة الحرارة

(ج) ترسيب الكالسيوم (د) ترسيب المغنيسيوم

١٧- المُنتج الحليبي المُتخَرَّ الناتج من التخمر اللبني الموجود في الحليب ومنتجاته بفعل بكتيريا اللاكتوباسيلاس بولغاريكس:

(أ) اللبنة (ب) اللبن الرائب (ج) الجميد (د) القشدة

١٨- مزرعة نقيّة من ميكروبات نافعة تعمل بمفردها أو مجتمعة تخمّرات خاصة في الحليب ومنتجاته؛ لإعطاء خواص

مميّزة للمنتجات اللبنية، تُدعى:

(أ) اللبأ (ب) البادئ (ج) البسترة (د) التعقيم

١٩- حدّدت المواصفة مدة صلاحية اللبن الرائب بدءاً من تاريخ صنّعه بما لا يزيد على:

(أ) أسبوع (ب) ٣ أيام (ج) شهر كامل (د) ستة أشهر

٢٠- العيب الذي يظهر في اللبن الرائب بسبب عدم نظافة العلف أو مكان الحلب أو ماء الشرب أو الإسطبل، هو:

(أ) تحبب القوام (ب) عدم تجانس اللبن (ج) الطعم الحيواني (د) الترتخ

٢١- الطريقة الصحيحة المُتبّعة لتفادي رخاوة قوام اللبن الرائب:

(أ) استعمال حليب نسبة المواد الصلبة فيه منخفضة (ب) استعمال أوان معدنية

(ج) رفع درجة حرارة الحليب المُستعمل (د) استعمال كمية مناسبة من البادئ

٢٢- نسبة ملح الطعام المناسبة المُضافة عند تصنيع اللبنة العادية هي:

(أ) (٠,٥ - ١,٥) % (ب) (٠,٧ - ٩,٥) % (ج) (٥ - ١٥) % (د) (٧ - ٩) %

٢٣- لبنة جامدة القوام، ومعبأة بعبوات مناسبة تُحفظ في ثلاجة لا تزيد درجة حرارتها على (٤)°س، والمدة القصوى

لصلاحيتها (٩) أشهر، هي:

(أ) اللبنة الطرية (ب) لبنة جامدة في الزيت (ج) لبنة الخزين (د) اللبنة شبه الطرية

### الصفحة الثالثة

٢٤- الطريقة المُتلى في تقادي مشكلة انتفاخ عبوة اللبنة، هي:

- (أ) إعطاء وقت كافٍ للتبريد في مراحل الإنتاج  
(ب) استعمال لبن غير متجانس  
(ج) العجن الجيد للبنة  
(د) تصفية الحليب في أثناء التصنيع

٢٥- من صفات جودة اللبن المخيض:

- (أ) احتواء العبوات على فقاعات هوائية  
(ب) قوامه ثابت  
(ج) نسبة الحموضة الكلية لا تقل عن (٠,٨) %  
(د) زيادة حموضته وانفصال الشرش

٢٦- من صفات جودة الجميد:

- (أ) ألا تزيد نسبة الرطوبة فيه على (٢٠) % من وزن الجميد الجاف  
(ب) لا تقل نسبة ملح الطعام عن (١٢) % من وزن الجميد  
(ج) ارتفاع نسبة الدهن  
(د) احتواؤه على النشا أو الدقيق بنسبة لا تزيد على ٥ % من وزن الجميد
- ٢٧- مُنتج لبني مُصنَّع من الحليب، يُحفظ على شكل أقراص جافة تُشبه الجميد، هو:

- (أ) القشدة (ب) الزبدة (ج) الكشك (د) اللبنة

٢٨- من الأمثلة على الأجبان الجافة:

- (أ) الدمياطي (ب) التشر (ج) البارميزان (د) النابلسي

٢٩- نوع التخثر الذي يُستخدم في صناعة الأجبان العالمية بإضافة مزارع بكتيرية لإنتاج حمض اللاكتيك، هو:

- (أ) الإنزيمي (ب) الملحي (ج) الحمضي (د) اللبني

٣٠- من العوامل التي تؤثر في سرعة تجبن الحليب بالمنفحة:

- (أ) نسبة المواد الصلبة: كلما قلت المواد الصلبة زادت سرعة التجبن  
(ب) درجة حرارة الحليب: أفضل درجة حرارة مناسبة لنشاط الإنزيم هي (٢٣-٢٧)°س  
(ج) التسخين: يعمل على زيادة أيونات الكالسيوم لآحادها مع الأملاح الأخرى  
(د) حموضة الحليب: كلما زادت الحموضة زادت سرعة التجبن لزيادة تأين الكالسيوم

٣١- الخطوات الرئيسة في إنتاج الأجبان على الترتيب:

- (أ) إعداد الحليب، التقطيع، إضافة البادئ، التصفية، التشكيل  
(ب) إعداد الحليب، التقطيع، إضافة البادئ، التشكيل، التصفية  
(ج) إعداد الحليب، إضافة البادئ، التقطيع، التصفية، التشكيل  
(د) إعداد الحليب، إضافة البادئ، التقطيع، التشكيل، التصفية

٣٢- الطريقة المُتلى لتقادي حدوث الطعم المُترنَّخ في الجبنة:

- (أ) إضافة كلوريد الكالسيوم  
(ب) استعمال حليب خالٍ من الأحياء الدقيقة  
(ج) استعمال مياه عالية الجودة  
(د) تحريك الحليب في أثناء التخثر

٣٣- القشدة التي تحتوي على نسبة دهن أقل من ٢٥ % هي:

- (أ) السميكة جداً (ب) السميكة (ج) المتوسطة (د) الخفيفة

يتبع الصفحة الرابعة ....

### الصفحة الرابعة

- ٣٤- طريقة تصنيع القشدة التي تعتمد على وجود فرق في الكثافة بين مصّل الحليب من جهة ودهن الحليب من جهة أخرى؛ حيث تعتمد على خاصية تجميع الحبيبات الدهنية التي تطفو على السطح، تُسمّى:
- (أ) الجاذبية الأرضية "الترقيد"  
 (ب) فَرز القشدة باستعمال الفزازات الميكانيكية  
 (ج) بسترة القشدة  
 (د) تعقيم القشدة
- ٣٥- من صفات القشدة عالية الجودة:
- (أ) خلّوها من طبقة انفصال الشرش بسبب ارتفاع حموضتها  
 (ب) أن لا تزيد الحموضة فيها على ٢%  
 (ج) خلّوها من الترنّخ الإنزيمي بسبب نشاط إنزيم الفوسفاتاز  
 (د) أن لا تقلّ الحموضة فيها عن ٠,٢%
- ٣٦- الطّعم الذي يحدث بسبب زيادة تخمير الزبد، هو:
- (أ) الشحمي  
 (ب) الحمضي  
 (ج) المعدني  
 (د) المرّ
- ٣٧- السبب الرئيس في حدوث التفتت والرخاوة والقوام الرملي للزبد، هو:
- (أ) أكسدة الدهن  
 (ب) كثرة غسل الزبد  
 (ج) سوء التخزين  
 (د) زيادة العجن
- ٣٨- الطريقة المثلى للقضاء على الطّعم المالح في الزبد:
- (أ) تقليل نسبة الملح المضاف  
 (ب) غسل الزبد جيداً  
 (ج) كفاية عجن الزبد وعصره  
 (د) إزالة الشوائب قبل التصنيع
- ٣٩- من الخطوات الصحيحة في تصنيع السمن الحيواني:
- (أ) تعبئة السمن وتخزينه عند درجة حرارة (٣٠)°س  
 (ب) إضافة ملح الطعام بنسبة (٨)%  
 (ج) غلّي الزبد وترسيب البروتينات حتى تصل حرارته (١١٥-١٢٥)°س  
 (د) تصفية الزبد المصهور على درجة حرارة (٦)°س
- ٤٠- من مضادات الأكسدة التي تُضاف إلى السمن الحيواني للتقليل من ترنّخ الدهن في أثناء التخزين:
- (أ) فيتامين (هـ)  
 (ب) فيتامين (أ)  
 (ج) فيتامين (د)  
 (د) فيتامين (ب)
- ضع إشارة (✓) أمام العبارة الصحيحة، وإشارة (X) أمام العبارة الخطأ، ثمّ ظلّل بشكل غامق الدائرة التي تُشير إلى رمز الإجابة في نموذج الإجابة (الدائرة ذات الرمز (أ) للتعبير عن الصواب والدائرة ذات الرمز (ب) للتعبير عن الخطأ):
- ٤١- ( ) (اللاكتوز مادة كربوهيدراتية رئيسة في الحليب يوجد في صورة ذائبة؛ ما يعطي الحليب مذاقاً حلواً.)
- ٤٢- ( ) (يبلغ الوزن النوعي في حليب الأغنام (١,٠٣٥).)
- ٤٣- ( ) (يستخدم إنزيم اللاكتاز في تجبن الحليب.)
- ٤٤- ( ) (طريقة الغلي التي يُعرّض فيها الحليب للحرارة بتسخينه في أوعية جدرانها مزدوجة أو حمام مائي تُسمّى المباشرة.)
- ٤٥- ( ) (في أثناء تصنيع اللبن الرائب يوضع الحليب في الحاضنة على درجة حرارة (٢±٤٣)°س مدّة (٢-٤) ساعات.)
- ٤٦- ( ) (السبب في تشكّل الغازات في اللبن الرائب بعد تصنيعه هو نقص البادئ.)
- ٤٧- ( ) (تُحفظ اللبنة العادية في الثلاجة على درجة حرارة لا تزيد على (٨)°س لمدّة صلاحية قصوى ٦ أشهر.)
- ٤٨- ( ) (يُصنّف الجبن الدميّاطي من الأجبان الطرية.)
- ٤٩- ( ) (السبب في حدوث المرارة في طعم الجبنة هو إضافة المنفحة بكميات كبيرة.)
- ٥٠- ( ) (الخضاض هي الطريقة التي يُصنع منها الزبد؛ حيث يتمّ إنضاج القشدة للحصول على الحموضة والنكهة المرغوب فيها، ثمّ تُبسّتر على درجة حرارة (٧٤)°س مدّة ٣٠ دقيقة.)

﴿ انتهت الأسئلة ﴾





امتحان شهادة الدراسة الثانوية العامة لعام ٢٠٢٤ التكميلي

(وثيقة محمية/محمود)

د س  
٣٠ ١

مدة الامتحان: ٣٠

المبحث: العلوم المهنية الخاصة/ التجميل / الورقة الثانية، ف ٢

اليوم والتاريخ: الخميس ٢٠٢٥/١/٢  
رقم الجلوس:

رقم المبحث: 333

الفرع: الاقتصاد المنزلي

رقم النموذج: (١)

اسم الطالب:

اختر رمز الإجابة الصحيحة في كل فقرة مما يأتي، ثم ظلّل بشكل غامق الدائرة التي تشير إلى رمز الإجابة في نموذج الإجابة (ورقة القارئ الضوئي) فهو النموذج المعتمد (فقط) لاحتساب علامتك، علماً أن عدد الفقرات (٥٠)، وعدد الصفحات (٤).

١- من صفات البشرة الدهنية:

(ب) درجة التقرن فيها عالية

(أ) مساماتها ضيقة

(د) زيادة ظهور التجاعيد فيها

(ج) ملمسها ناعم

٢- في أثناء إجراء عملية التنظيف السطحي لبشرة زبونة، لاحظت المُرَبِّنة احتواء بشرتها على مناطق دهنية وأخرى جافة

أو عادية، فاستنتجت أن نوع بشرتها هو:

(د) الجافة

(ج) العادية

(ب) الدهنية

(أ) المختلطة

٣- المادة الأساسية الأولية في تنظيف سطح البشرة هي:

(د) السائل القابض

(ج) السائل المنعش

(ب) الماء

(أ) الحليب

٤- المفهوم الذي يُشير إلى إزالة الخلايا الميتة عن سطح البشرة أو قشرها، هو:

(د) تدليك البشرة

(ج) ترطيب البشرة

(ب) التنظيف العميق

(أ) التنظيف السطحي

٥- تجديد الخلايا في البشرة يتم كل:

(د) ٤٠ يوماً

(ج) ٣٨ يوماً

(ب) ٣٠ يوماً

(أ) ٢٨ يوماً

٦- من محاذير عملية تدليك البشرة:

(ب) وجود أجهزة معدنية لتقويم الأسنان

(أ) انخفاض ضغط الدم

(د) أمراض القلب والشرابين

(ج) زيادة إفرازات الغُدَد الدهنية

٧- تعمل حركة الاهتزاز في عملية تدليك البشرة على:

(ب) إزالة الخلايا الميتة

(أ) التقليل من تدفق الدهون

(د) التقليل من التجاعيد العميقة

(ج) تقوية العضلات

٨- نوع حركة التدليك التي تُعدّ من أكثر الحركات تنشيطاً هي:

(د) التمسيد

(ج) الاهتزاز

(ب) الضغط

(أ) القَرع

٩- يُستعمل لإزالة الزوان طريقتان، هما:

(ب) المؤقتة أو الدائمة

(أ) الحمضية أو القاعدية

(د) اليدوية أو الآلية

(ج) الطبيعية أو الصناعية

## الصفحة الثانية

١٠- يُمنَع استعمال جهاز الشَّفْط الكهربائي في حالة البشرة:

- (أ) متوازنة الرطوبة  
(ب) ذات الخلايا الميتة  
(ج) الحساسة والتهيجية  
(د) ذات المسام الواسعة

١١- من فوائد استعمال جهاز البخار مع الأوزون على البشرة:

- (أ) علاج حبّ الشباب  
(ب) تنشيط الدورة الدموية  
(ج) تقشير البشرة الجافة  
(د) تدليك البشرة

١٢- تكرر وَضْع المُستحلبات المُؤفَّفة من الدهون والبروتينات على سطح البشرة يعمل على:

- (أ) زيادة سُمك الطبقة القرنية  
(ب) زيادة تدفّق الدم في الأدمة  
(ج) تنشيط عمل الغُدَد  
(د) المحافظة على البشرة ناعمة

١٣- تُحضَّر مُستحضرات العناية بالبشرة بمزج مكونين أساسيين هما:

- (أ) الزيت والماء  
(ب) الحليب والنشا  
(ج) الأملاح والحموض  
(د) القواعد والحموض

١٤- الجهاز الذي تتّصل به أقطاب زجاجية تحتوي على غاز النيون، ويُستعمل في إدخال المُستحضرات للبشرة، هو:

- (أ) الأيوني  
(ب) الشَّفْط الكهربائي  
(ج) الذبذبات العالية  
(د) البخار

١٥- من الأمثلة على الأَفنعة الطبيعية:

- (أ) حمض الفاكهة  
(ب) الجليسرين  
(ج) تراب القصار  
(د) الكبريت

١٦- المادة التي تُضاف إلى خليط القناع؛ لتعطيه القوام المناسب، وتُنشِّط وتُلطِّف البشرة، هي:

- (أ) الكولاجين  
(ب) زيت اللوز  
(ج) ماء الورد  
(د) الكالامين

١٧- نوع البشرة التي يُستعمل لها القناع الهلامي:

- (أ) الباهتة  
(ب) الجافة  
(ج) المُتسخة والدهنية  
(د) الحساسة والمترهلة

١٨- عند نرْع الشعر غير المرغوب فيه يجب الأخذ بعين الاعتبار فترة:

- (أ) النشاط والتنامي  
(ب) النشاط والسكون  
(ج) السكون والسقوط  
(د) السقوط والنمو

١٩- من طرائق نرْع الشعر المؤقتة لإزالة الشعرة من جذورها:

- (أ) المُزيل السُّكّري  
(ب) آلة الحلاقة اليدوية

- (ج) آلة الحلاقة الكهربائية  
(د) الكريمات الكيميائية

٢٠- من الطرائق الدائمة لنرْع الشعر الزائد:

- (أ) المُزيل الشمعي  
(ب) المُزيل العسلي

- (ج) آلة الشعر الزنبركية الكهربائية  
(د) الإبرة الكهربائية

٢١- استعملت نساء مصر قديماً بلّورات كبريتات الرصاص، بهدف:

- (أ) تحجيل العين  
(ب) الحماية من الجراثيم  
(ج) تبييض البشرة  
(د) صباغة الشفاه

٢٢- نوع التزيين الذي يمتاز باستعمال مُركّبات خاصة أعدتّ صناعياً بمُثبّتات لا تُزال بالماء والصابون، ولا بمستحضرات

التنظيف الخاصة، هو:

- (أ) التتكري  
(ب) السينمائي  
(ج) الدائم  
(د) المؤقت

يتبع الصفحة الثالثة ....

### الصفحة الثالثة

٢٣- يتميز مكياج المسارح بعدة خصائص، منها استعمال:

- (أ) كمية كبيرة من كريم الأساس  
(ب) كريم أساس سائل  
(ج) بودرة تعكس الضوء  
(د) كمية أقل من كريم الأساس

٢٤- يُراعى استعمال كريمات تميويه وبودرة ضد الماء عند تزيين الأفراح:

- (أ) منعاً لتعرق الوجه  
(ب) لسهولة إزالتها  
(ج) منعاً لانعكاس أضواء الكاميرا  
(د) لإخفاء عيوب الوجه

٢٥- تُستعمل لتنظيم شكل الحواجب لإكمال هندسة الوجه، هي:

- (أ) الإسفنجة  
(ب) اللبادة القطنية  
(ج) الملاقط  
(د) الملاط الخشبية

٢٦- تتميز مُستحضرات الأساس من حيث التركيب باحتوائها على:

- (أ) اللانولين  
(ب) الكاولين  
(ج) هيدروسليكات النحاس  
(د) كبريتات الرصاص

٢٧- أحد أشكال مُستحضرات الأساس، يُستعمل للبشرة الدهنية، كما يمكن استعماله للبشرة العادية والجاقة، شريطة

استعمال مُرطب قبل وضعه عليها:

- (أ) الهلامي  
(ب) السائل  
(ج) المعجون  
(د) الكريم

٢٨- لتصغير عيوب الوجه، أو لإخفائها تُستخدم مُستحضرات التميويه ذات اللون:

- (أ) البيج  
(ب) البني  
(ج) الأخضر  
(د) البرتقالي

٢٩- من مكونات بودرة التزيين مادة سيليكات المغنيسيوم وأسترات الخارصين، وتعمل على:

- (أ) تزويد البشرة بالرطوبة  
(ب) التصاق البودرة بالبشرة  
(ج) إعطاء البودرة ملمساً ناعماً  
(د) إعطاء البودرة رائحة عطرية

٣٠- أحد مُستحضرات تحديد العيون التي توضع على جفن العين قريبة من الرموش، لتصغير العين أو تكبيرها:

- (أ) الكحل  
(ب) ظلّ العين الكريمي  
(ج) ظلّ العين السائل  
(د) البودرة

٣١- يدخل شمع الكارنوبيا في صناعة أحمر الشفاه ليعمل على:

- (أ) زيادة الترطيب  
(ب) إعطاء اللمعة والصلابة  
(ج) تثبيت اللون  
(د) تقشير الشفاه

٣٢- يُنصح لتزيين الشفاه الكبيرة أن يكون أحمر الشفاه بلون:

- (أ) فاتح ولامع  
(ب) داكن ولامع  
(ج) فاتح ومطفيّ  
(د) داكن ومطفيّ

٣٣- الخطوة الأساسية في المكياج ويعتمد عليها نجاح باقي الخطوات، هي:

- (أ) التنظيف السطحي للبشرة  
(ب) تحليل خطوط الوجه  
(ج) تحديد أجزاء الوجه  
(د) وضع كريم الأساس

٣٤- الخطّ الرئيس في المكياج هو خطّ:

- (أ) هندسة الوجه  
(ب) التماثل  
(ج) تظليل الوجه  
(د) الحاجبين

### الصفحة الرابعة

٣٥- من المناطق التي يُعتمد فيها التظليل عند وَضْع كريم الأساس:

- (أ) الأنف الصغير (ب) الجفون الغائرة (ج) الجبهة العريضة (د) الذقن الصغير
- ٣٦- الشكل الصحيح للحواجب المثالية، هي حواجب:
- (أ) خفيفة ورفيعة (ب) عريضة وطويلة (ج) عريضة وقصيرة (د) خفيفة وطويلة
- ٣٧- لون العين الوحيد الذي يمكن وَضْع ظلّ أزرق اللون وبشكل خفيف، هما العينان:
- (أ) الزرقاوان (ب) البنيّتان (ج) السوداوان (د) الخضراوان
- ٣٨- توضع الظلال على جَفْن العينين الدائريتين:

- (أ) في منطقة نهاية الجَفْن (ب) على نهاية الجَفْن أكثر من بدايته
- (ج) فوق الجَفْن قريبة من العين (د) في بداية الجَفْن قريبة من العين
- ٣٩- عند الرغبة في تصغير حجم الشفاه عند التزيين، يُراعى:
- (أ) استعمال كريم أساس بلون فاتح (ب) التظليل بقلم التحديد عند الأطراف
- (ج) استعمال أحمر شفاه بألوان الباستيل (د) التفتيح بقلم التحديد للشفة العليا
- ٤٠- تُعدّل الزوايا وتُمدّ بقلم التخطيط، عند تزيين الشفاه:
- (أ) البيضوية (ب) المُمثّلة (ج) الرقيقة (د) الصغيرة

● ضع إشارة (✓) أمام العبارة الصحيحة، وإشارة (X) أمام العبارة الخطأ، ثمّ ظلّل بشكل غامق الدائرة التي تُشير إلى رمز الإجابة في نموذج الإجابة (الدائرة ذات الرمز (أ) للتعبير عن الصواب والدائرة ذات الرمز (ب) للتعبير عن الخطأ):

- ٤١- ( ) يعمل إنزيم الليباز على هضم المواد البروتينية.
- ٤٢- ( ) تعمل الأعصاب الحسيّة على نقل الإحساس من عضو الحسّ إلى الدماغ، وتقع بالقرب من سطح الجلد.
- ٤٣- ( ) تحتاج البشرة العادية عند تعريضها لجهاز البخار مع الأوزون إلى (٣-٥) دقائق.
- ٤٤- ( ) من الأمور الواجب مراعاتها عند وَضْع القناع على البشرة عدم وَضْعه بالقرب من الجبين والذقن.
- ٤٥- ( ) من أهم صفات المزيل الكريمي الجيّد إزالة الشعر من الجذور.
- ٤٦- ( ) يزيد الماء في ثبات مواد التزيين المسرحي على البشرة.
- ٤٧- ( ) يجب على المُزَيّن ارتداء ثوب غامق اللون عند القيام بعملية التزيين.
- ٤٨- ( ) يتركّب كحل العين من شمع وزيت ودهن وبروتين، مضافاً إليه أصباغ مختلفة.
- ٤٩- ( ) لا بدّ من دراسة أشكال الوجوه والحواجب المتنوّعة لتحديد خطّ الوجنتين.
- ٥٠- ( ) قلّة عدد الرموش الأصليّة أو قصرها من الحالات التي يلزم فيها استعمال الرموش الصناعية.

﴿ انتهت الأسئلة ﴾

## امتحان شهادة الدراسة الثانوية العامة لعام ٢٠٢٤ التكميلي

(وثيقة محمية/محدود)

د ٣٠  
س ١مدة الامتحان: ٣٠  
اليوم والتاريخ: الخميس ٢٠٢٥/١/٢  
رقم الجلوس:المبحث: العلوم المهنية الخاصة/ إنتاج الملابس/ الورقة الثانية، ف٢  
الفرع: الاقتصاد المنزلي  
اسم الطالب:  
رقم المبحث: 327  
رقم النموذج: (١)

اختر رمز الإجابة الصحيحة في كل فقرة مما يأتي، ثم ظلّل بشكل غامق الدائرة التي تشير إلى رمز الإجابة في نموذج الإجابة (ورقة القارئ الضوئي) فهو النموذج المعتمد (فقط) لاحتساب علامتك، علماً أنّ عدد الفقرات (٥٠)، وعدد الصفحات (٤).

١- في المرحلة الأولى من ضبط المخطط الأساسي للبلوزة على الجسم، تُحدّد التّعديلات المطلوبة على:

(أ) البلوزة الخام

(ب) المخطط الكرتوني المحوّر

(ج) المخطط الأساسي الورقي

(د) المانيكان المُصغّر

٢- في قطعة الملابس المنضبطة على الجسم تماماً (النموذج الخام)، يظهر خطّ مُنتصف النموذج الخام مُنطبقاً على خطّ:

(أ) الذيل

(ب) مُنتصف الجسم

(ج) ميلان الكتف

(د) الحوض

٣- وجود اتّساع أو فجوة في الخطوط المنحنية للنموذج الخام هو أحد علامات عدم مُطابقته للجسم، وتظهر الفجوة على شكل:

(أ) تّنيات مشدودة

(ب) أسطوانة

(ج) مَخروط

(د) تّنيات ظاهرة

٤- ظهور التّنيات الطوليّة في أكمام قطعة الملابس يُعدّ من علامات:

(أ) ضيق حفرة الإبط

(ب) اتّساع حفرة الإبط

(ج) ضيق الأكمام

(د) اتّساع الأكمام

٥- من الإجراءات التي تُنفَّذ على المخطط الأساسي المُعدّل للجزء العلوي بعد تحويره:

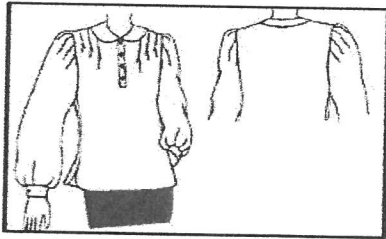
(أ) زيادة طول المخطط أو تقصيره

(ب) تصحيح ورب القماش

(ج) معالجة القماش ضدّ الانكماش

(د) تحديد مسافات الخياطة

● مُعتمداً الشكل المُجاور لقطعة ملابس بتصميم مُحدّد، أجب عن الفقرات الثلاث (٦)، (٧)، (٨) الآتية:



٦- الوصف المُناسب للتّصميم المُوضّح جانباً، هو:

(أ) قميص واسع مع ياقة سبور

(ب) قميص بزّ على خطّ الكتف

(ج) بلوزة واسعة بمرّد سكين

(د) بلوزة مُكسّمة وخلف مُغلق

٧- يُظهر التّصميم مُفتوحاً على الجانبين أسفل خطّ:

(أ) الخصر

(ب) الحوض

(ج) الصّدر

(د) الإبط

٨- الإجراء المُنفَّذ على المخطط الأساسي للكُمّ، هو تحويره إلى مُخطّط كُمّ:

(أ) جابونيز

(ب) بزّ بسيط في الأعلى

(ج) بفقسات في الأسفل

(د) كلوش

٩- الأقمشة المُناسبة للملابس الداخليّة للطفل الرضيع:

(أ) النايلون الفاتحة

(ب) الكتّان الغامقة

(ج) المطاطيّة المُزخرفة

(د) القطنيّة البيضاء

يتبع الصفحة الثانية ....

## الصفحة الثانية

١٠- المفهوم الذي يُشير إلى قِطْعٍ مِنَ الأقمشة بتصاميم مُتَنَوِّعة، ومُخالفة لَوْن القماش الذي سُنِّبَتْ عليه بهدف زخرفتها أو تقويتها، هو:

- (أ) الأبليك (ب) التطريز (ج) التجديد (د) القيطان
- ١١- الملابس ذات القطعة الواحدة تُعدّ مِنَ التّصاميم المُناسبة لطفل مِنْ عُمُر (١-٢,٥) سنة، وتكون مزوّدة بـ:
- (أ) شياّلات تتقاطع في الأمام (ب) حزام ضاغط على الخصر  
(ج) كَمَر وأزرار على الجنب (د) كَبّاسات في منطقة السَّرَج
- ١٢- مِنَ المهارات التي يبدأ الطفل بتعلّمها في عُمُر (١-٢,٥) سنة:
- (أ) تمييز أنواع النسيج (ب) استعمال الحزام والأربطة  
(ج) ارتداء مَلابسه بنفسه (د) اختيار تصاميم مَلابسه
- ١٣- الكولون مِنَ القِطْع التي يحتاجها الطفل أحياناً، وهي جوارب:
- (أ) قصيرة للرُكبة (ب) طويلة تصل إلى الخصر  
(ج) طويلة تصل إلى الحوض (د) قصيرة للكاحل
- ١٤- مِنَ الأمور الواجب مُراعاتها عند اختيار الحذاء للطفل أن يكون بـ:
- (أ) اتّساع عند طَرَف الإبهام (ب) كَعَب مُرتفع بمقدار (٣) سم  
(ج) نَعْل أَملس مِنَ البلاستيك (د) أربطة ضاغطة على القَدَم
- ١٥- يُفضّل اختيار تصاميم مَلابس الأطفال بأقلّ قدر مُمكن مِنَ القِصّات في قطعة المَلابس الواحدة الصغيرة نسبياً، لـ:
- (أ) صُعبوبة تقسيمها إلى أجزاء مُتعدّدة (ب) تقليل تكلفة إنتاجها وتصنيعها  
(ج) تمييزها عن مَلابس الكبار (د) تجنّب تجعّدها وكَرمشتها
- ١٦- تُستعمل الأربطة في تصاميم مَلابس الأطفال، لـ:
- (أ) تشجيع الطفل على ارتداء مَلابسه بنفسه (ب) منح الطفل حرية في اللعب والحركة  
(ج) تجنّب جَعْل التّصميم مُملاً (د) زيادة متانة قِطعة المَلابس
- ١٧- لمُعالجة نِسل قِماش مَلابس الأطفال، تُستعمل الكُفّ الإضافيّة بحيث توضع:
- (أ) على أطراف القِماش (ب) على خطوط البنّسات  
(ج) في مسافة خياطة السحاب (د) في مُنتصف المرّد
- ١٨- مِنَ الأمور التي لا تتغيّر بتقدّم عُمُر الطفل:
- (أ) طول الذراع (ب) مَوقع السرة (ج) قياس طول الجسم (د) اتّجاه خطّ الاتزان
- ١٩- رَسَم الجسم ومَلابسه بأوضاع واتّجاهات مُختلفة يُساعد على إظهار:
- (أ) خطّ اتزان الجسم (ب) الصورة الظليّة للتصميم  
(ج) الأبعاد الحقيقيّة للجسم (د) التصميم مِنْ زوايا مُختلفة
- ٢٠- يُعدّ تفصيل مَلابس الأطفال وخياطتها أسهل مِنَ الكبار، وذلك بسبب:
- (أ) صِغَر مَسافات الخياطة (ب) عدم حاجتها للكَيّ  
(ج) بساطة تصاميمها (د) أقمشتها الرقيقة

يتبع الصفحة الثالثة ....

### الصفحة الثالثة

٢١- تُؤخذ مَقاسات الجسم على مَلابس خفيفة مُلاصقة للجسم، وذلك لـ:

- (أ) إمكانية إضافة المُكمّلات  
(ب) تسهيل رسم المُخطّط  
(ج) تحديد مسافات الخياطة  
(د) تجنّب زيادة المَقاسات

٢٢- يعتمد عمق البنسة في مَلابس الأطفال على:

- (أ) شكل التحويلات  
(ب) مَقاس الطفل  
(ج) عدد أجزاء المُخطّط  
(د) نوع القماش  
٢٣- في مُخطّطات الأطفال تتقارب القياسات بين مُحيط الصّدر، ومُحيط الخصر والحوض، وهذا:

- (أ) يُقلّ من ظهور التكسيم  
(ب) يزيد من ظهور التكسيم  
(ج) يُقلّ من طول البنسات  
(د) يزيد من طول البنسات

٢٤- المُخطّطات التي يتساوى فيها عرض الجزء العلوي الأمامي مع الجزء الخلفي، هي مُخطّطات:

- (أ) الأطفال في عُمر (٢-٦) سنوات  
(ب) الأطفال الإناث في عُمر (١٠-١٢) سنة  
(ج) الكبار باستثناء مُخطّط كمّ القميص  
(د) الكبار باستثناء مُخطّط كمّ البالون

٢٥- من الأمور الواجب مُراعاتها في تصاميم مَلابس الأطفال لحمايتهم من السيارات ليلاً:

- (أ) اختيار الأقمشة ذات الألوان الداكنة  
(ب) استعمال القُبّعات والكشاكش والكُفّ  
(ج) اعتماد القصّات العرضيّة بدلاً من الطوليّة  
(د) تثبيت الأشرطة الفسفوريّة على القِطع الخارجيّة

٢٦- لضمان عدم نسيان أخذ مسافات الخياطة على القماش، يتم:

- (أ) ثني القماش ثنيًا مُضاعفًا  
(ب) وضع علامات الاتّزان على المُخطّط  
(ج) اعتماد طريقة الخياطة الفرنسيّة  
(د) تثبيت المسافات على ورق رسم المُخطّطات

٢٧- من الأمور التي تُؤثّر في تصميم قطعة المَلابس عند اختيار القصّة المُناسبة القريبة من الوجه:

- (أ) لون البشرة  
(ب) شكل الوجه  
(ج) لون الشعر  
(د) شكل العيون

٢٨- تُعدّ الكسرات أحد أشكال التحوير بـ:

- (أ) التوسيعات  
(ب) القصّات الطوليّة  
(ج) القصّات العرضيّة  
(د) الغبّات

٢٩- عند تركيب الكشكش على شكل ياقة في تصاميم مَلابس الأطفال؛ فإنّه يجب أن يتطابق مع:

- (أ) طول الكتف  
(ب) دوران حفرة الرقبة  
(ج) دوران حفرة الإبط  
(د) مُحيط الرقبة

٣٠- نقل علامات الخياطة على طبقتي القماش يعتمد على أمور عدّة، منها:

- (أ) مسافات الخياطة  
(ب) عدد أجزاء المُخطّط  
(ج) طريقة ثني القماش  
(د) مَوقع العلام

٣١- الهدف من استعمال الدرزات الظاهرة في مراحل تجميع القطعة الملبسيّة، هو:

- (أ) تركيب الأزرار  
(ب) الزخرفة والتّزيين  
(ج) ضَبط الجودة  
(د) تنظيف الحافات

٣٢- عند رسم مُخطّط تنورة طفلة (بشيّالات مع قطعة على الصّدر وكمر)؛ فإنّ تحديد طول الشيّالات يعتمد على:

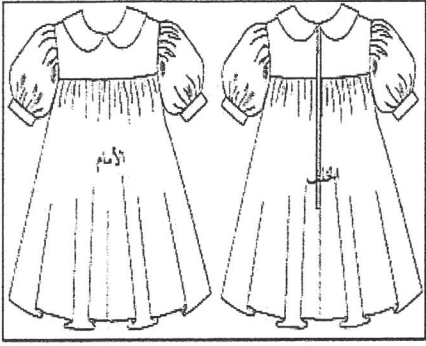
- (أ) طول بنسة الخصر  
(ب) مَوقع خطّ الصدر  
(ج) المُخطّط الأساسي العلوي  
(د) شكل الظّهر والذراع

يتبع الصفحة الرابعة ....

## الصفحة الرابعة

● مُعتمداً الشكل المُجاور لقطعة ملابس طفل بتصميم مُحدد، أجب عن الفقرات الأربع (٣٣)، (٣٤)، (٣٥)، (٣٦) الآتية:

٣٣- عَدَد الأجزاء الرئيسة التي يتكوّن منها المُخطَط المُحوّر للتصميم المُوضَّح جانباً، هو:



(أ) أربعة (ب) خمسة (ج) ستة (د) سبعة

٣٤- الاسم الذي يُطلق على القصة المُوضَّحة في التصميم، هو:

(أ) الطوليّة (ب) الروبة (ج) البرنيس (د) المضاعفة

٣٥- الياقة في التّصميم المُوضَّح جانباً جُهزت باستخدام:

(أ) حشوة (ب) سَجاف (ج) شريط زكزاك (د) شريط تقوية

٣٦- الجزء الذي يجب وَضعه على قِماش مَثِيّ مفتوح، هو:

(أ) الأمام (ب) الخلف (ج) الإِسورة (د) الكُم

٣٧- بعد الانتهاء من عمل غَبنة في ذيل الفستان يُراعى كَيْها باتجاه:

(أ) حَفرة الرقبة (ب) حَفرة الإِبط (ج) خطّ الكتف (د) تَنْتية الذيل

٣٨- الإجراء المُتَّبَع عند عمل زيادة في طول خصر الفستان ويُنفَّذ قبل تركيب السحاب في الخلف، هو:

(أ) عمل تنليل (ب) تركيب أزرار (ج) عمل غَبنة (د) تنفيذ قصاصة

٣٩- الإجراء المُناسب لتنفيذه لإمكانية عمل زيادة على خطّ الخصر وتوسيعه، هو تركيب:

(أ) شريط وَرَب (ب) أبلِك (ج) قِطعة ترقيع (د) مطّاط

٤٠- يُعدّ تحويل بنطلون إلى ألعاب حشو للأطفال مثلاً تطبيقياً لمفهوم:

(أ) التّجهيز (ب) التّدوير (ج) التّفصيل (د) التّزيين

● ضع إشارة (✓) أمام العبارة الصحيحة، وإشارة (X) أمام العبارة الخطأ، ثم ظلّل بشكل غامق الدائرة التي تشير إلى

رمز الإجابة في نموذج الإجابة (الدائرة ذات الرمز (أ) للتعبير عن الصواب والدائرة ذات الرمز (ب) للتعبير عن الخطأ):

٤١- ( ) يُرسم المُخطَط الأساسي العلوي بالاعتماد على مِقياس طول الظَّهر.

٤٢- ( ) يُفضَّل خياطة نهاية طول الكُم وإنهاؤها بعد تركيبه على قِطعة الملابس.

٤٣- ( ) النموّ السريع للطفل من الأمور الواجب مُراعاتها في تصميم ملابس الأطفال.

٤٤- ( ) يُعدّ كلّ عنصر من عناصر تصميم قِطعة الملابس الواحدة جزءاً من التّصميم العام، ويؤثّر فيه.

٤٥- ( ) يتساوى مقدار عمق بنسّتي الأمام والخلف في مُخطَط الأطفال الإناث أكبر من (٩) سنوات.

٤٦- ( ) تُستعمل الأقمشة الخشنة عند تنفيذ التحوير بالزّم في قِطع ملابس الأطفال.

٤٧- ( ) تُعدّ الدرزة المُدعّمة من العمليّات النهائيّة لتجميع أيّ قِطعة ملبسيّة.

٤٨- ( ) مُحيط الحوض من المقاسات اللازمة لرسم مُخطَط بنطلون واسع بمطّاط على الخصر.

٤٩- ( ) إعادة تفصيل قِطع الملابس لأشخاص أصغر حجماً هو أحد طُرُق تَغْيِير تَصْمِيم قِطعة الملابس.

٥٠- ( ) يُفضَّل عند زيادة طول قِطعة الملابس إضافة قِطعة قِماش من قِماش قِطعة الملابس نفسها.

﴿ انتهت الأسئلة ﴾